



Camera di Commercio
Bergamo

LA CONGIUNTURA ECONOMICA

Industria, artigianato,
commercio, servizi e costruzioni
in provincia di Bergamo
nel terzo trimestre 2016

**Servizio Studi
della CCIAA di Bergamo
3 novembre 2016**

Industria, artigianato, commercio, servizi e costruzioni in provincia di Bergamo nel terzo trimestre 2016

Sintesi dei risultati

La **produzione industriale** di Bergamo registra una flessione minima nel terzo trimestre dell'anno (**-0,1%** la variazione congiunturale) ma si mantiene in territorio ampiamente positivo rispetto allo stesso periodo dell'anno scorso (**+1,8%**). Il risultato è migliore del dato medio regionale che registra un calo nel trimestre (-0,2%) e una dinamica tendenziale (+0,4%) in marcata decelerazione rispetto alle indagini precedenti.

Nell'arco dei primi tre trimestri la produzione industriale a Bergamo è cresciuta a un tasso medio del **+2%** (contro il +1,3 in Lombardia): si profila quindi un risultato positivo per l'intero anno 2016.

La fase espansiva è confermata dai ritmi di crescita del fatturato industriale che, sempre nei primi tre trimestri del 2016, aumenta su base annua del +4,3%, con un andamento più brillante delle vendite all'estero rispetto alla pur positiva performance sul mercato interno.

L'indebolimento del ciclo nell'ultimo trimestre, più evidente nel quadro dell'intera regione, è confermato nell'indagine provinciale da alcuni elementi: la minore estensione settoriale della ripresa, la lieve riduzione delle imprese in forte crescita e il parallelo aumento di quelle in difficoltà, la flessione degli ordini interni (mentre gli ordinativi dall'estero risultano ancora in crescita, anche se meno intensa rispetto agli scorsi trimestri).

Sul versante occupazionale, i nuovi ingressi si riducono rispetto all'anno precedente (quando erano ancora fortemente incentivati) e determinano un saldo trimestrale nullo al netto della stagionalità. Nei primi tre trimestri del 2016 gli addetti dell'industria risultano in crescita tendenziale del +0,7%, mentre continua il progressivo calo nell'utilizzo della Cassa integrazione.

Le previsioni delle imprese industriali per il prossimo trimestre restano positive ma in attenuazione per quanto riguarda la produzione. Riprende quota anche l'ottimismo sulla domanda estera. Restano invece negative le aspettative sull'evoluzione della domanda interna e, marginalmente, per l'occupazione.

L'**artigianato manifatturiero** registra una flessione della produzione su base trimestrale (**-1,2%**), meno intensa nel confronto tendenziale (**-0,2%**). Anche l'artigianato può contare su un bilancio complessivamente positivo dei primi tre trimestri dell'anno, con una variazione (**+0,7%**) superiore al dato medio regionale.

Gli addetti dell'artigianato manifatturiero risultano in riduzione nel trimestre per effetto congiunto di un calo degli ingressi e di un incremento delle uscite. Nei primi 9

mesi dell'anno l'occupazione dell'artigianato mette comunque a segno un incremento medio (+0,9%) significativo.

Più ombre che luci dalle informazioni sulle vendite del commercio al dettaglio in sede fissa.

A Bergamo il volume d'affari dell'intero **commercio al dettaglio** è stazionario su base annua (+0,1% ma il più robusto dato medio regionale indica un calo del -0,9%) come risultato di un **+0,1%** nel settore **alimentare**, di una flessione del **-1%** in quello **non alimentare** e di un aumento del **+1,2%** nel commercio **non specializzato**.

Informazioni di altra fonte (*IRI – Information Resources*) segnalano a Bergamo volumi e valori delle vendite di prodotti del largo consumo confezionato in ipermercati e supermercati ancora in calo tendenziale nel terzo trimestre dell'anno (e da quattro trimestri consecutivi).

Nel campione dell'indagine congiunturale, le imprese commerciali di Bergamo che indicano una riduzione delle vendite prevalgono su quelle in ripresa con un saldo negativo ancora consistente, anche se in leggera attenuazione rispetto alla precedente indagine.

Negativa la dinamica del giro d'affari dei **servizi** a Bergamo, sia su base congiunturale (-2,4) che annuale (-0,9). Il dato regionale è anch'esso in lieve flessione ma, a differenza di Bergamo, si conferma stabilmente al di sopra dei livelli minimi toccati nel 2013. Le vendite a Bergamo crescono nel commercio all'ingrosso, di poco, e più ampiamente nei servizi alle persone; in flessione il giro d'affari di alberghi e ristoranti e dei servizi alle imprese.

L'occupazione risulta sostanzialmente invariata nel commercio, in misura simile alla media regionale, e in lieve calo nei servizi, di contro a una più robusta crescita in Lombardia.

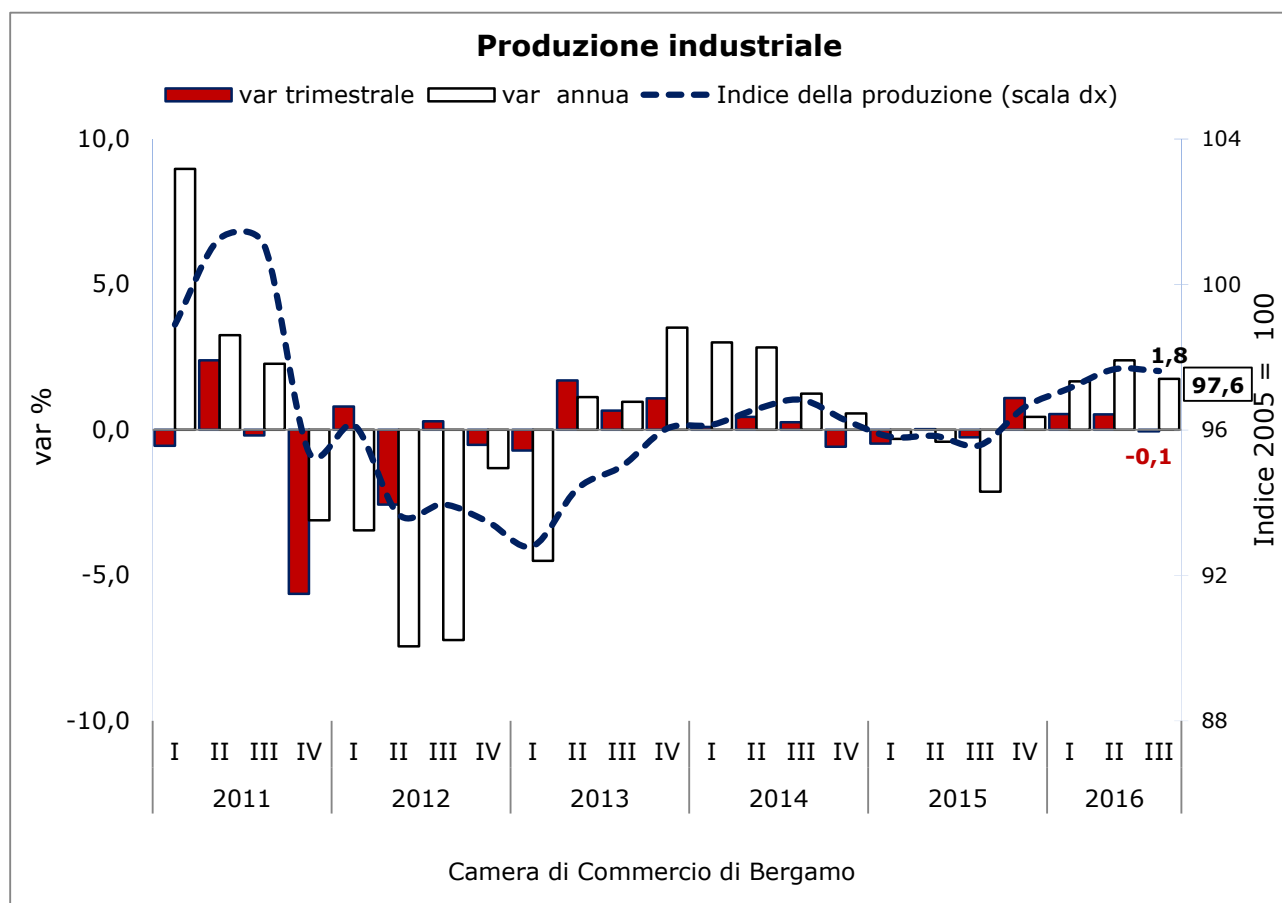
Infine, nelle costruzioni si segnala un calo del volume d'affari a livello regionale (-1,8% su base annua).

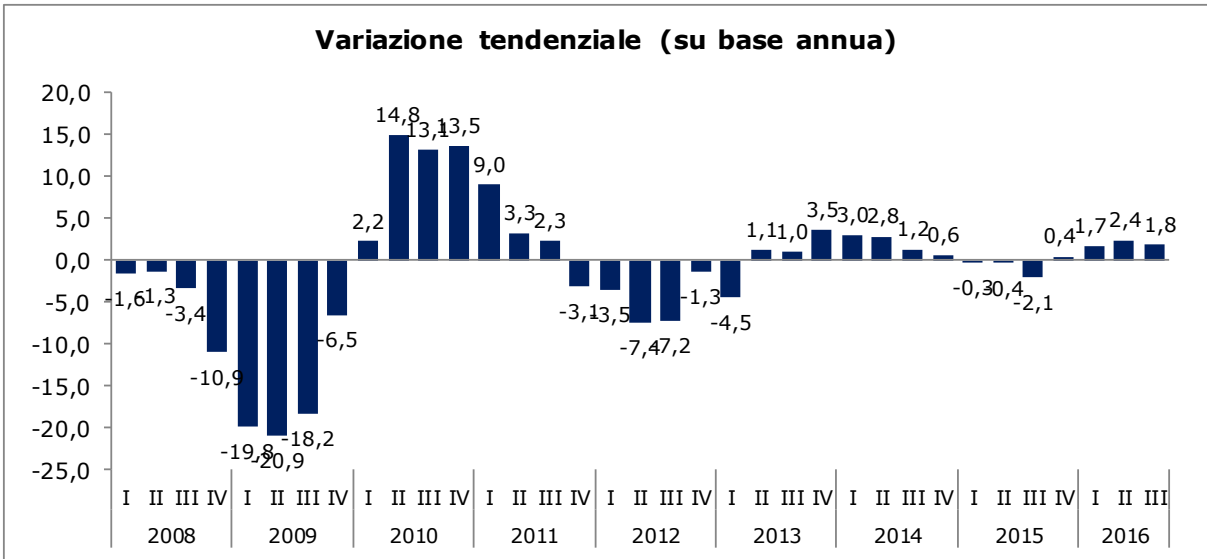
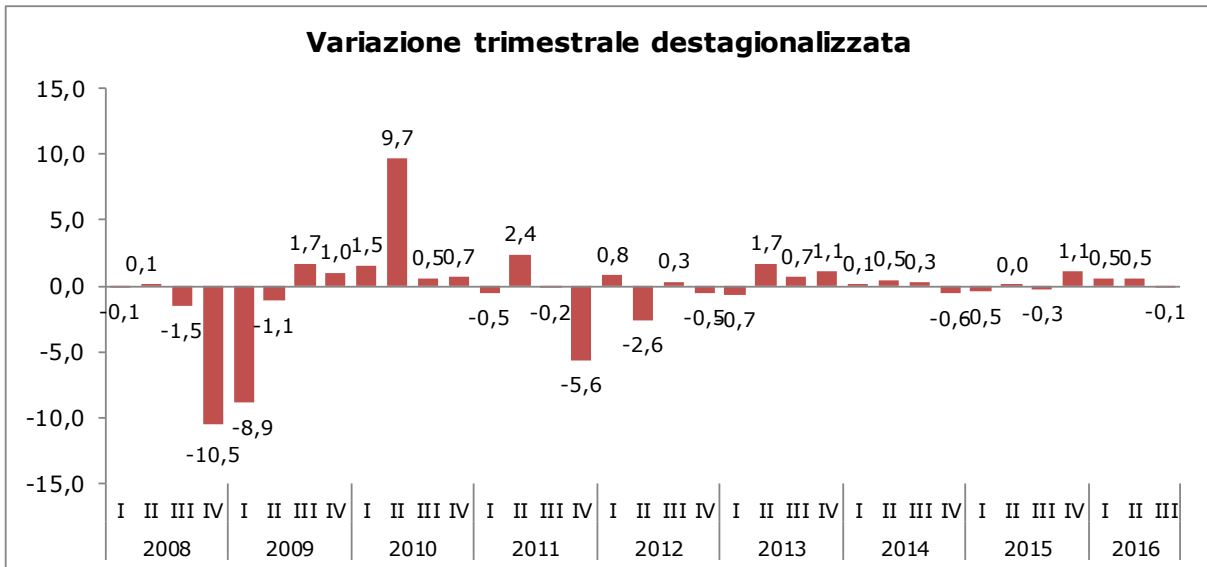
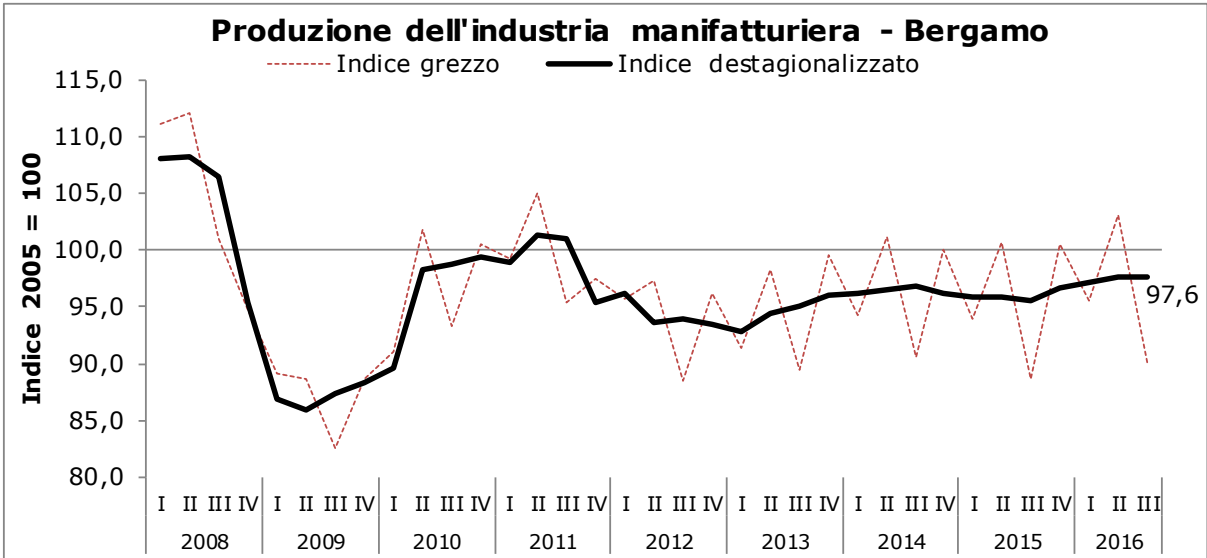
INDUSTRIA E ARTIGIANATO MANIFATTURIERO IN PROVINCIA DI BERGAMO NEL TERZO TRIMESTRE 2016 (LUGLIO-SETTEMBRE 2016)

LA CONGIUNTURA DELL'INDUSTRIA nel 3° trimestre 2016

Nella rilevazione del terzo trimestre 2016 sono state intervistate, nelle prime settimane di ottobre 2016, 1.595 **aziende industriali** lombarde (**con almeno 10 addetti**) pari al 106 per cento del campione. Per la provincia di Bergamo hanno risposto 223 imprese, con una copertura al 107 per cento del campione.

Nel terzo trimestre del 2016 la produzione destagionalizzata segna una lievissima flessione (**-0,1%**) portando l'indice a quota **97,6**, in base 2005. La variazione sul corrispondente periodo del 2015 è del **+1,8** per cento. Complessivamente, nei primi nove mesi dell'anno l'indice della produzione è cresciuto del **+2%** in confronto allo stesso periodo del 2015.





Produzione industriale

Trimestre	BERGAMO			LOMBARDIA		
	Variazioni trimestrale	annuale	Indice della produzione (2005=100)	Variazioni trimestrale	annuale	Indice della produzione (2005=100)
I 2008	-0,1	-1,6	108,0	-0,5	-0,5	107,8
II	0,1	-1,3	108,2	-1,0	-0,4	106,8
III	-1,5	-3,4	106,5	-0,8	-2,6	105,9
IV	-10,5	-10,9	95,4	-7,2	-9,1	98,3
I 2009	-8,9	-19,8	86,9	-11,2	-19,3	87,3
II	-1,1	-20,9	85,9	-2,4	-19,8	85,2
III	1,7	-18,2	87,4	3,7	-16,7	88,4
IV	1,0	-6,5	88,3	1,8	-8,2	90,0
I 2010	1,5	2,2	89,6	2,4	4,8	92,1
II	9,7	14,8	98,3	3,3	12,6	95,1
III	0,5	13,1	98,8	1,6	8,4	96,7
IV	0,7	13,5	99,4	1,6	9,9	98,3
I 2011	-0,5	9,0	98,9	1,4	8,2	99,6
II	2,4	3,3	101,3	0,5	5,0	100,2
III	-0,2	2,3	101,1	-0,9	2,8	99,3
IV	-5,6	-3,1	95,4	-1,7	-0,6	97,6
I 2012	0,8	-3,5	96,1	-0,9	-2,8	96,7
II	-2,6	-7,4	93,7	-1,7	-5,2	95,1
III	0,3	-7,2	94,0	-0,7	-5,8	94,4
IV	-0,5	-1,3	93,5	0,4	-1,5	94,7
I 2013	-0,7	-4,5	92,8	-0,4	-3,4	94,3
II	1,7	1,1	94,4	0,4	0,1	94,7
III	0,7	1,0	95,0	0,8	0,6	95,5
IV	1,1	3,5	96,0	1,3	2,4	96,7
I 2014	0,1	3,0	96,1	0,1	2,8	96,8
II	0,5	2,8	96,6	-0,4	1,5	96,4
III	0,3	1,2	96,8	0,4	1,6	96,7
IV	-0,6	0,6	96,3	0,3	0,2	97,0
I 2015	-0,5	-0,3	95,8	0,3	0,4	97,3
II	0,0	-0,4	95,8	0,6	1,9	97,9
III	-0,3	-2,1	95,6	0,7	1,7	98,5
IV	1,1	0,4	96,6	0,2	1,9	98,7
I 2016	0,5	1,7	97,1	0,3	1,3	99,0
II	0,5	2,4	97,7	0,5	2,2	99,5
III	-0,1	1,8	97,6	-0,2	0,4	99,3

CCIAA BG/Unioncamere Lombardia

A Bergamo, nel terzo trimestre 2016, la variazione tendenziale grezza è stata pari a +1,7% nelle piccole imprese (fino a 49 addetti), +0,5% nella media dimensione (da 50 a 199 addetti) e +3,9% tra le imprese maggiori (oltre i 200 addetti).

Per quanto riguarda i settori merceologici¹, 7 sono in crescita tendenziale, 6 sono in contrazione.

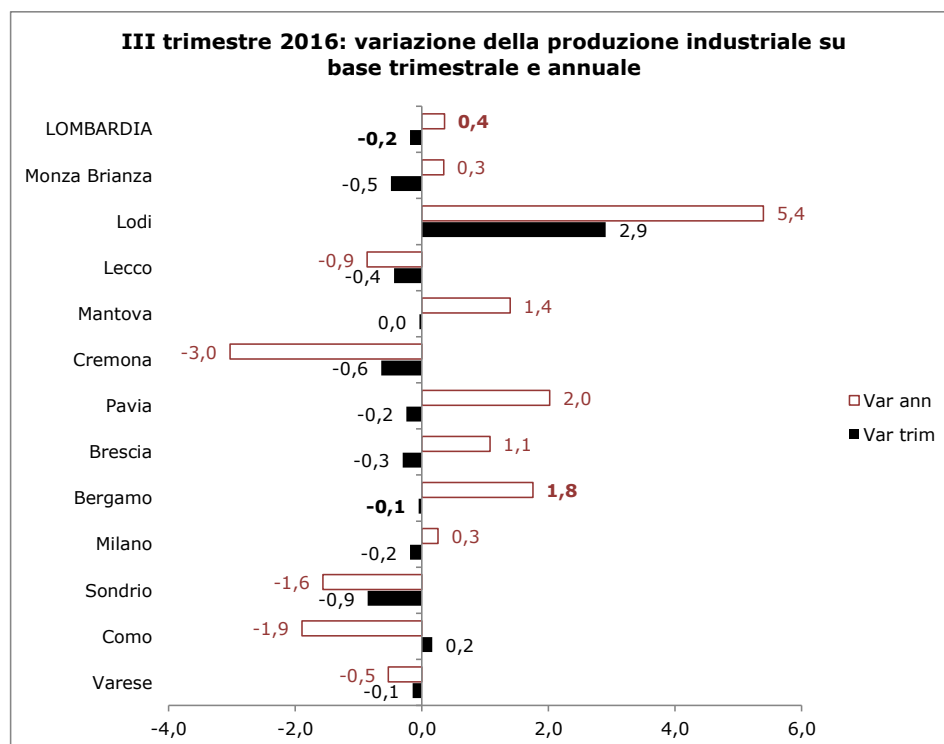
Tra i settori più rilevanti e con sufficiente copertura campionaria, è negativa la performance dell'industria meccanica (-1,2%) mentre si confermano buoni andamenti nella gomma-plastica (+4,7%), nella chimica (+4,3%) e nel tessile (+4,3%). In crescita anche siderurgia e legno-mobili. In fase negativa i minerali non metalliferi, gli alimentari, l'abbigliamento e la carta-editoria.

¹ Per un'analisi degli andamenti settoriali si consiglia un confronto con i dati medi regionali, statisticamente più affidabili riportati alla pag. 9. E' disponibile on line il nuovo portale www.dati-congiuntura-lombardia.it/#/ per la visualizzazione interattiva dei dati dell'indagine trimestrale sulla Congiuntura economica in Lombardia.

Variazione grezza su base annua della produzione nei settori dell'Industria bergamasca

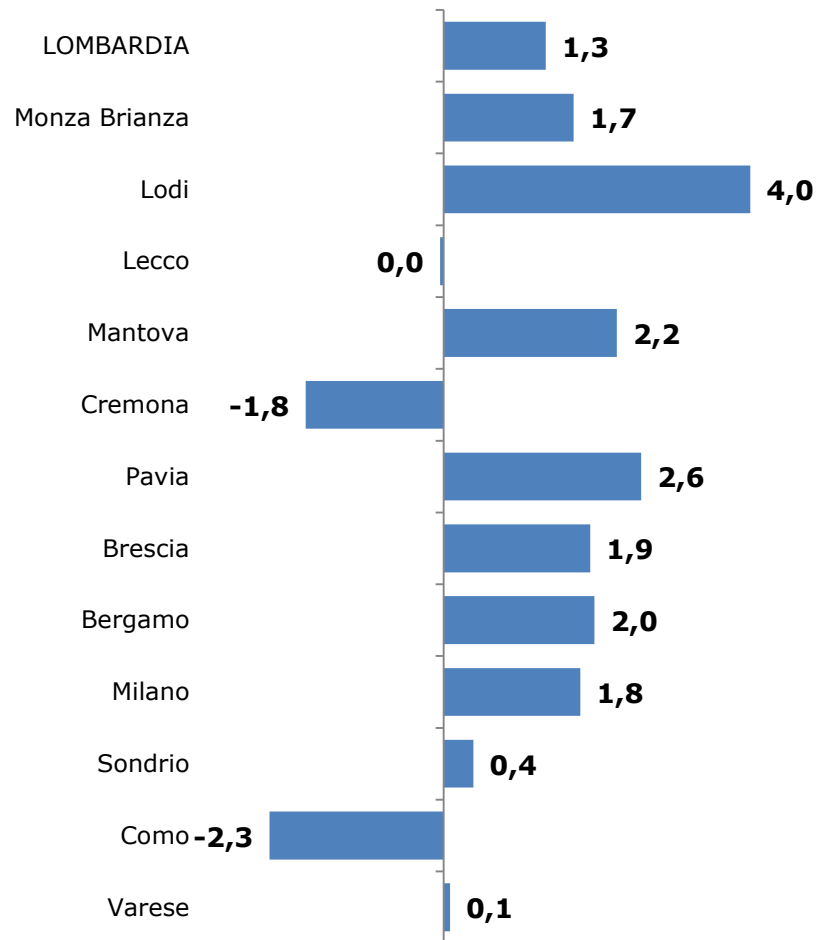
	2014				2015				2016			rispost e nel III trim
	I	II	III	IV	I	II	III	IV	I	II	III	
Siderurgia	18,6	18,9	15,5	5,0	-7,7	-9,5	-8,9	2,0	3,0	12,4	18,9	13
Min. non metalliferi	-5,6	-6,1	-5,4	-9,5	-15,2	-22,2	-15,6	-5,8	2,9	-4,8	-0,3	5
Chimica	8,8	8,2	5,0	1,6	11,2	1,1	1,8	-0,7	-1,3	4,8	4,3	16
Meccanica	4,5	4,4	0,8	2,5	2,1	6,5	1,5	3,5	2,2	2,2	-1,2	104
Mezzi di trasporto	-10,0	-5,5	0,6	-10,7	-8,7	-15,8	-14,4	0,8	5,3	3,6	1,4	5
Alimentari	-1,3	2,1	-1,0	5,7	2,8	0,6	0,6	1,4	3,2	-1,6	-1,8	5
Tessile	-8,7	-7,3	-5,4	2,9	1,1	-2,1	1,3	-4,1	-1,6	3,8	4,2	18
Pelli e calzature	18,6	0,7	11,9	8,9	-5,9	-24,5	11,1	3,0	-19,8	0,0	-2,4	4
Abbigliamento	5,2	0,4	1,0	1,3	-4,9	-17,5	-17,1	-20,5	-8,8	-1,2	-9,3	10
Legno-mobili	1,1	-3,9	0,5	-0,7	6,1	-1,1	2,9	6,0	14,0	4,2	11,0	11
Carta-editoria	6,8	1,4	2,3	1,1	-1,9	-2,3	-9,4	-5,8	-5,2	0,3	-2,7	7
Gomma-plastica	3,2	3,9	-0,5	-2,8	-3,0	5,2	1,0	2,3	2,1	0,8	4,7	19
Ind. varie	-3,5	-3,0	-1,8	-12,1	-5,2	-5,1	-4,1	-2,6	10,3	-4,3	2,8	6
TOTALE	3,0	2,8	1,2	0,6	-0,3	-0,4	-2,1	0,4	1,7	2,4	1,8	223
Settori in crescita	8	8	8	8	5	4	7	7	8	8	7	
Settori in contrazione	5	5	5	5	8	9	6	6	5	4	6	

Il risultato del terzo trimestre dell'anno di Bergamo è migliore rispetto al dato medio della Lombardia (-0,2% congiunturale, +0,4% tendenziale).



La variazione tendenziale dell'intero periodo gennaio-settembre è del +1,3% a livello regionale, con Bergamo al +2%.

Prod. ind.le, var gen-set 2016/gen-set 2015



Variazione su base trimestrale della produzione (destagionalizzata) nei settori dell'Industria lombarda

	2013				2014				2015				2016		
	I	II	III	IV	I	II	III	IV	I	II	III	IV	I	II	III
Siderurgia	-1,1	2,5	0,0	4,8	1,8	1,4	-0,3	-0,9	0,2	0,6	0,5	2,6	-1,2	2,7	-0,3
Min. non metalliferi	-2,8	0,4	0,1	-0,9	-1,4	-0,7	-0,5	-0,6	-1,0	-1,9	-1,0	-0,2	0,9	1,2	0,4
Chimica	0,0	-0,5	-0,4	0,2	-0,8	-0,1	0,2	-0,4	0,5	1,2	0,3	0,4	0,4	-0,1	0,1
Meccanica	-0,4	1,5	0,3	0,9	0,7	-0,4	0,9	0,4	0,7	0,7	0,7	0,8	-0,2	0,6	-0,6
Mezzi di trasporto	0,1	2,2	-0,6	7,2	-3,2	0,2	1,8	-1,6	2,2	0,9	0,9	-0,3	0,9	0,1	0,1
Alimentari	-0,1	0,5	0,4	0,3	0,6	0,8	-1,1	-0,7	1,1	-0,7	1,0	0,6	-1,5	-0,3	0,2
Tessile	-2,9	0,8	0,1	0,6	2,2	-2,5	1,2	-0,7	-1,1	-1,0	2,5	-0,9	-0,7	1,9	-1,3
Pelli e calzature	-2,0	1,7	0,3	2,7	2,6	-2,1	1,8	-1,2	-1,1	-1,1	5,1	-1,8	-1,6	3,3	-3,9
Abbigliamento	-2,9	1,5	-0,1	0,4	0,7	-1,3	0,2	-1,9	-0,6	-0,1	-0,4	-0,6	0,5	-0,8	0,2
Legno-mobili	-1,7	2,4	-0,3	-0,2	1,3	-1,1	-0,4	0,6	-0,1	0,8	0,2	0,6	0,2	0,4	1,0
Carta-editoria	-0,5	-0,7	0,8	-0,3	-0,8	0,4	0,2	0,5	0,3	0,6	0,2	-0,5	0,6	0,1	-0,4
Gomma-plastica	-0,3	1,1	1,3	0,5	-0,1	-0,6	0,2	1,3	2,3	0,9	0,4	0,7	0,3	0,3	-0,2
Ind. varie	-2,0	-0,9	0,6	-1,0	0,5	1,1	-0,7	0,1	-1,0	-0,8	-1,2	-0,5	-0,3	-0,5	0,2
TOTALE	-0,4	0,4	0,8	1,3	0,1	-0,4	0,4	0,3	0,3	0,6	0,7	0,2	0,3	0,5	-0,2
Settori in crescita	1	10	9	9	8	5	8	5	7	7	10	6	7	9	7
Settori in contrazione	12	3	4	4	5	8	5	8	6	6	3	7	6	4	6

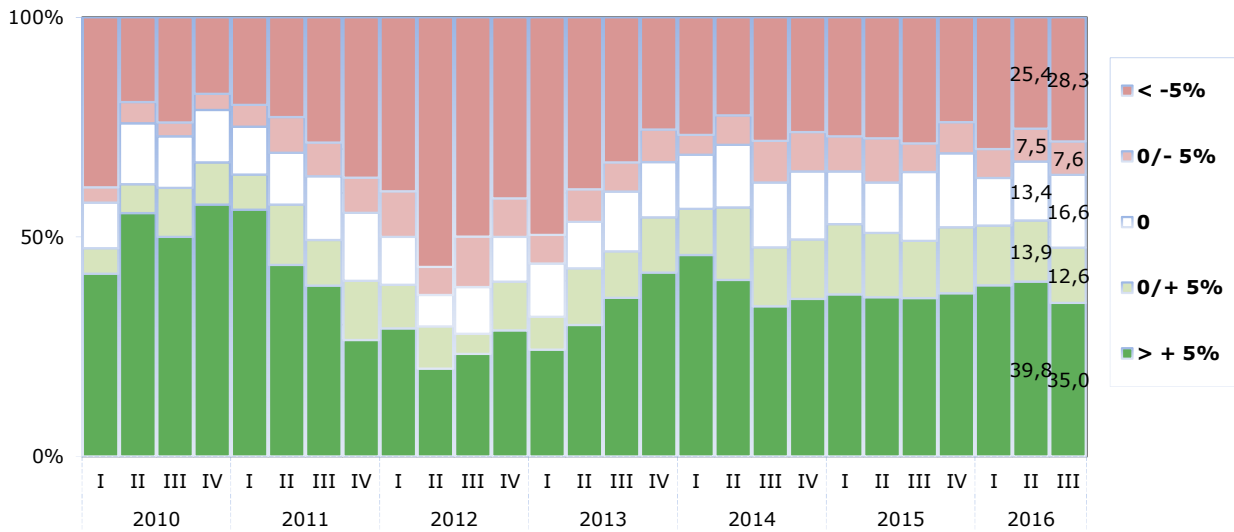
Variazione su base annua della produzione nei settori dell'Industria lombarda

	2013				2014				2015				2016		
	I	II	III	IV	I	II	III	IV	I	II	III	IV	I	II	III
Siderurgia	-4,6	-0,2	-0,5	6,4	9,2	8,3	7,7	2,1	0,2	-0,4	0,3	4,0	2,4	4,7	3,7
Min. non metalliferi	-21,1	-6,6	-6,6	-3,3	-1,5	-3,0	-2,9	-4,3	-1,1	-4,2	-4,2	-4,3	-3,2	1,9	1,1
Chimica	-0,6	1,3	-1,2	-0,5	-2,2	-0,3	-0,8	-1,4	-0,3	1,9	1,5	2,6	2,7	1,0	0,2
Meccanica	-3,1	0,8	1,2	3,6	3,4	1,6	1,5	1,8	1,0	3,6	2,4	2,7	1,7	3,2	0,3
Mezzi di trasporto	-1,4	1,9	2,3	11,4	5,2	2,8	6,5	-4,3	2,9	3,6	3,0	2,8	2,7	1,6	0,6
Alimentari	-1,3	0,3	0,6	1,2	1,9	1,9	0,7	-0,1	0,2	-2,0	0,9	2,7	-0,8	-0,6	-1,1
Tessile	-2,0	-0,5	0,9	-1,1	3,4	-0,1	2,5	0,1	-3,6	-1,7	0,3	-0,5	-0,6	3,0	-0,9
Pelli e calzature	-4,8	-0,5	4,1	3,4	6,7	2,2	8,2	1,5	-5,3	-1,4	2,7	1,3	-1,4	7,1	-6,2
Abbigliamento	-7,3	-3,4	2,3	-3,0	3,0	-0,8	3,1	-5,2	-3,3	-3,3	-1,1	-3,0	-0,2	-1,9	0,1
Legno-mobili	-7,1	-0,1	0,1	0,5	3,1	-0,2	-0,4	0,8	-1,5	0,4	2,2	1,9	1,0	0,8	2,8
Carta-editoria	-3,8	-1,9	1,2	-1,1	-2,3	1,2	0,0	-1,4	1,5	3,8	1,8	-1,1	1,0	1,4	-0,4
Gomma-plastica	-1,0	0,3	1,5	2,7	3,9	1,0	-1,3	0,2	4,1	5,5	4,7	4,1	2,3	1,9	0,9
Ind. varie	-6,6	-4,1	-2,4	-3,1	-1,5	2,4	-0,8	1,4	-0,3	-2,5	-3,7	-3,2	-2,4	-2,8	-0,9
TOTALE	-3,4	0,1	0,6	2,4	2,8	1,5	1,6	0,2	0,4	1,9	1,7	1,9	1,3	2,2	0,4
Settori in crescita	0	5	9	7	9	8	8	7	6	6	10	8	7	10	8
Settori in contrazione	13	8	4	6	4	5	5	6	7	7	3	5	6	3	5

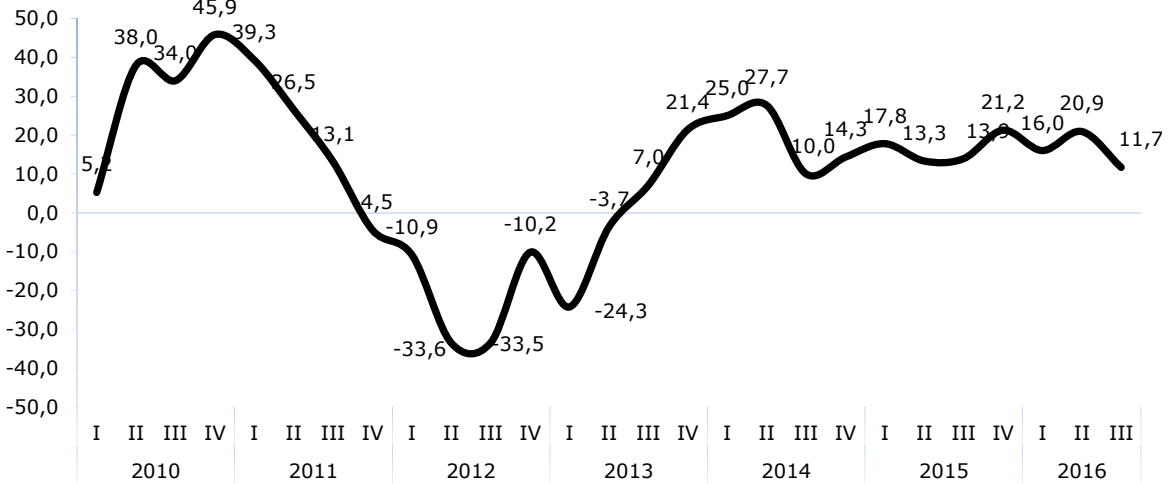
Unioncamere Lombardia

L'indicatore del grado di diffusione della ripresa che misura la distribuzione di frequenza per classe di variazione su base annua della produzione vede prevalere le imprese in espansione: il saldo complessivo tra segnalazioni di aumento e diminuzione è pari a 11,7 punti percentuali in discesa rispetto alla precedente rilevazione (20,9). Aumentano (dal 25,4 al 28,3%) le imprese in forte contrazione e calano dal 39,8% al 35% quelle con incrementi superiori al 5%.

**Produzione industriale sullo stesso trimestre dell' anno precedente.
Distribuzione di frequenze per classe di variazione %**

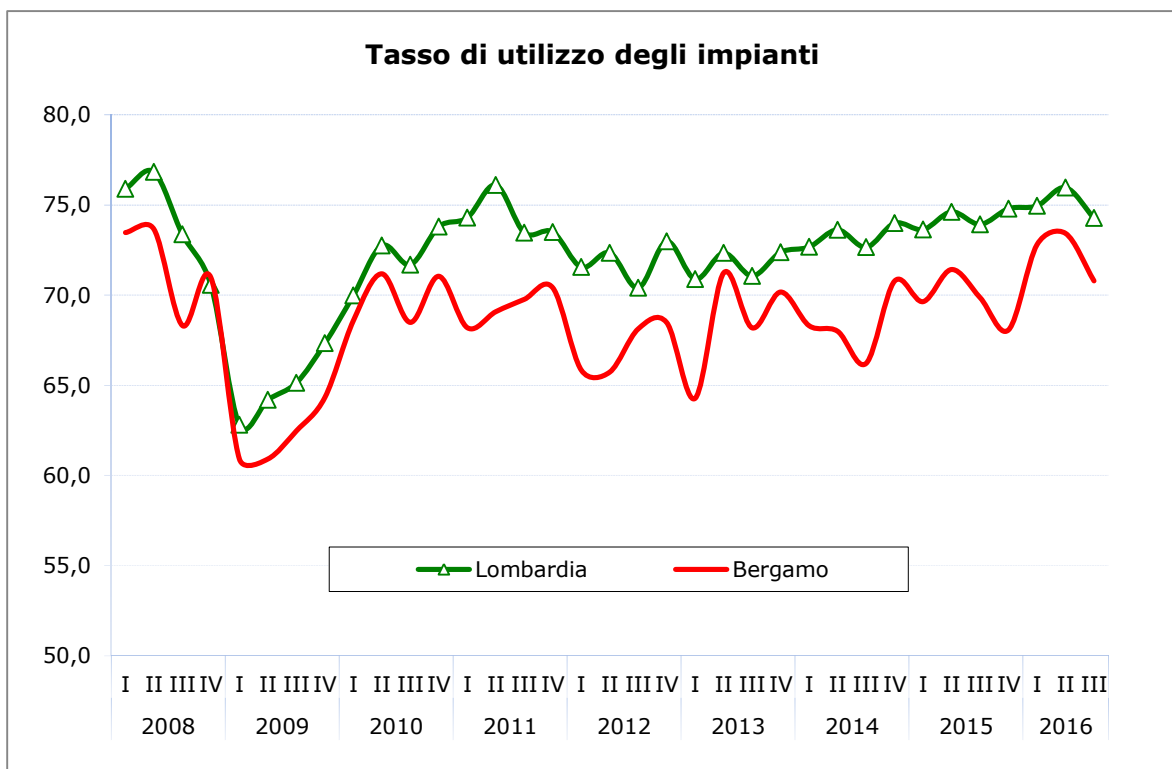


Saldo % tra variazioni positive e negative

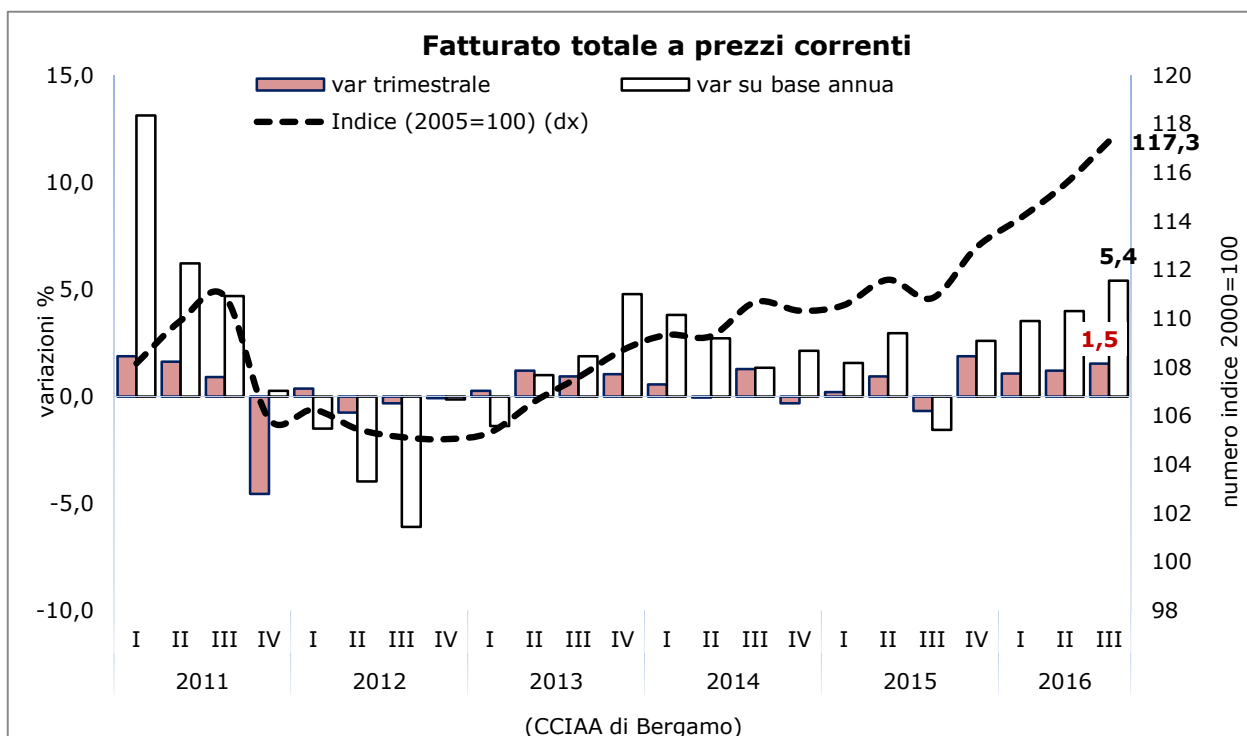


CCIAA BG

In calo il tasso di utilizzo degli impianti, a quota 70,8 % a Bergamo (74,3 % nella media regionale).

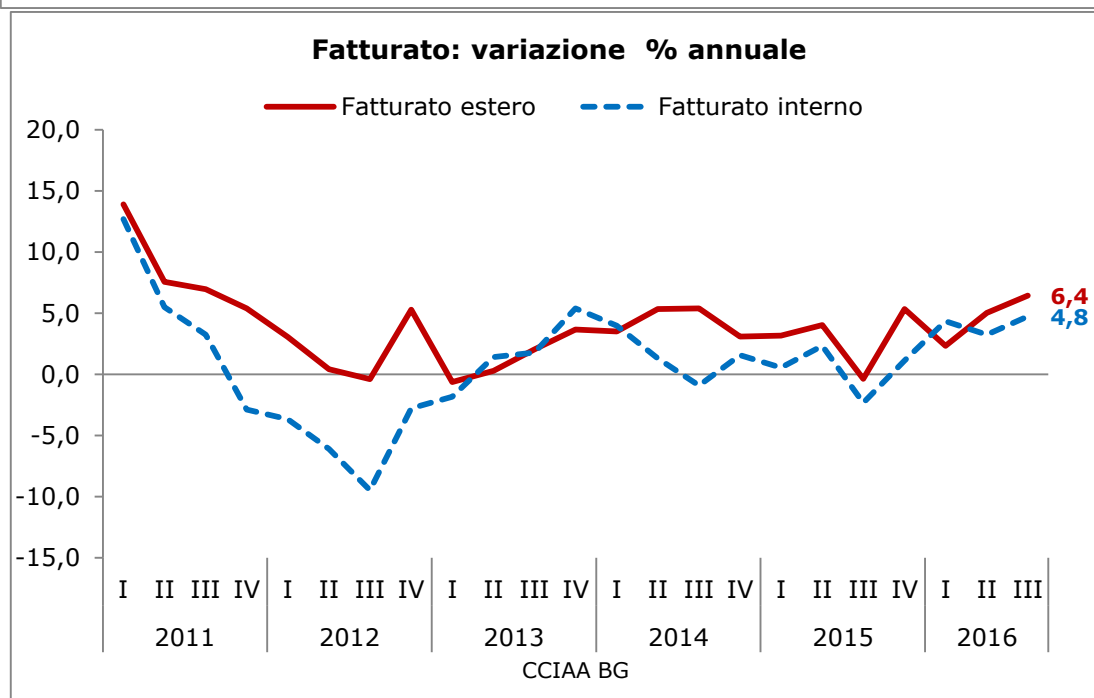
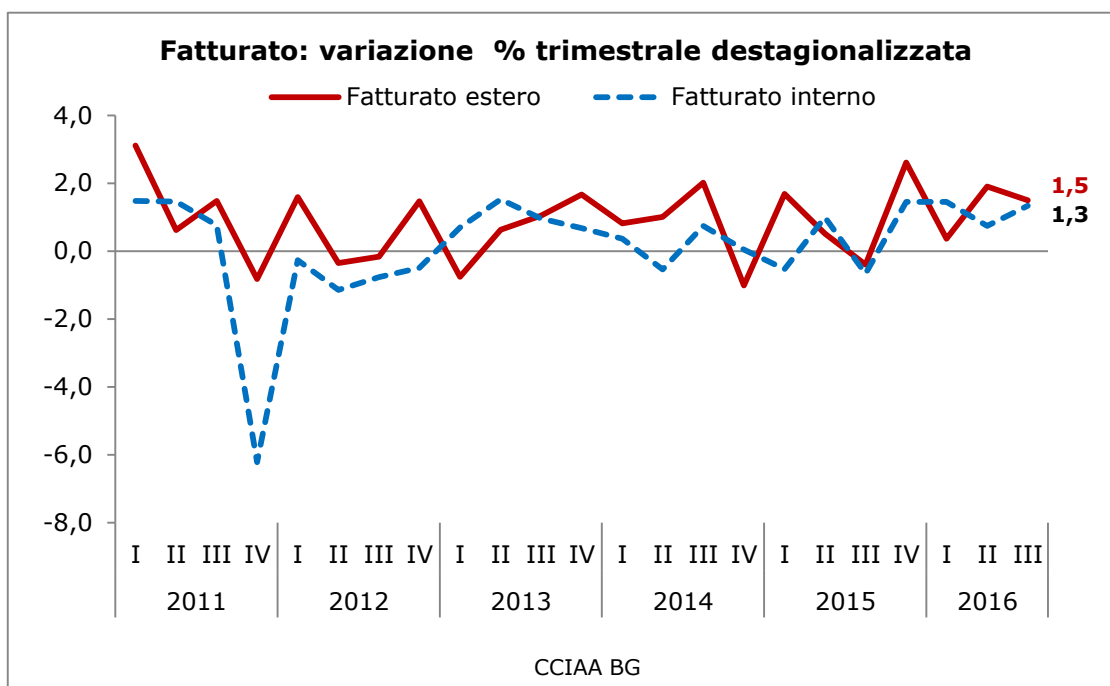


L'andamento delle vendite, a prezzi correnti, è positivo nel trimestre (**+1,5%**) e ancor più nel confronto sull'anno (**+5,4%**). I primi nove mesi del 2016 vedono una crescita tendenziale del **+4,3%**.

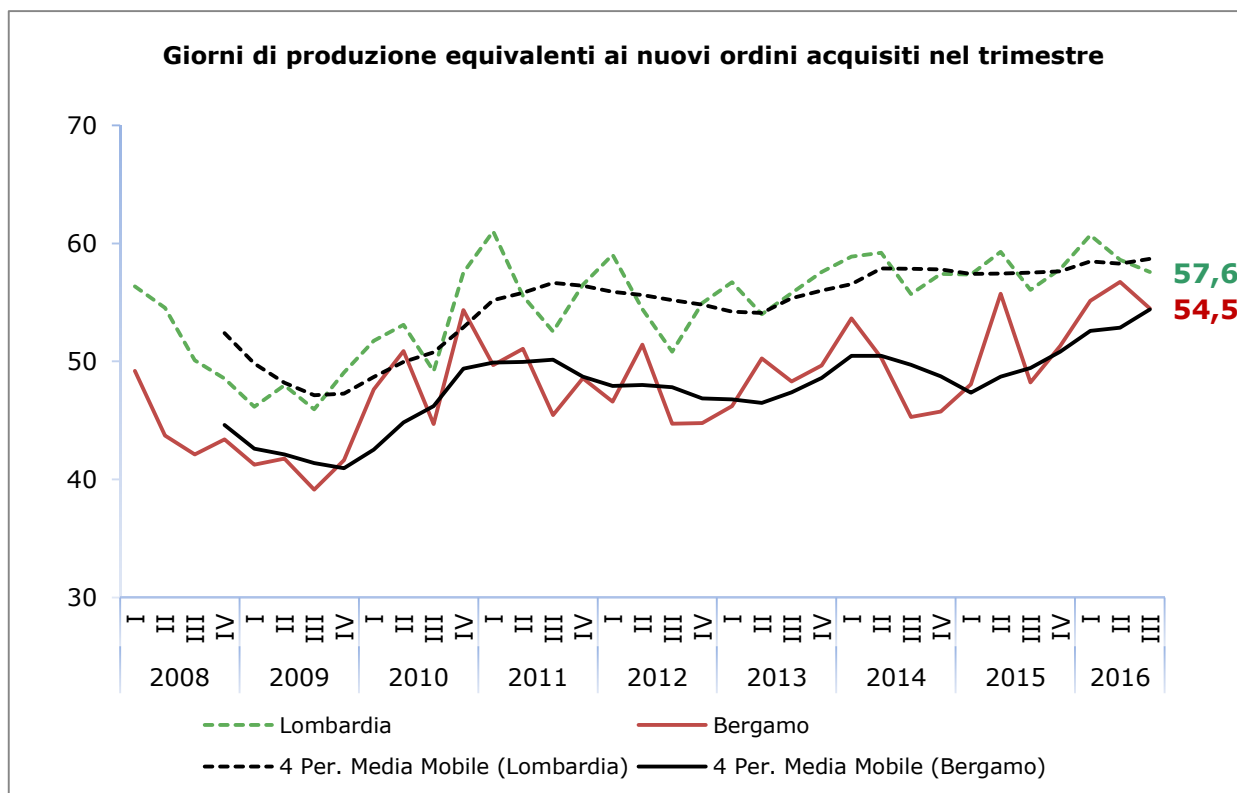


Le vendite all'**estero**, che rappresentano in questo trimestre il 38,6% del fatturato totale crescono del **+1,5%** nel trimestre e del **+6,4%** su base annua.

Positiva anche la dinamica del fatturato **interno**: **+1,3%** nel trimestre, **+4,8%** su base annua.

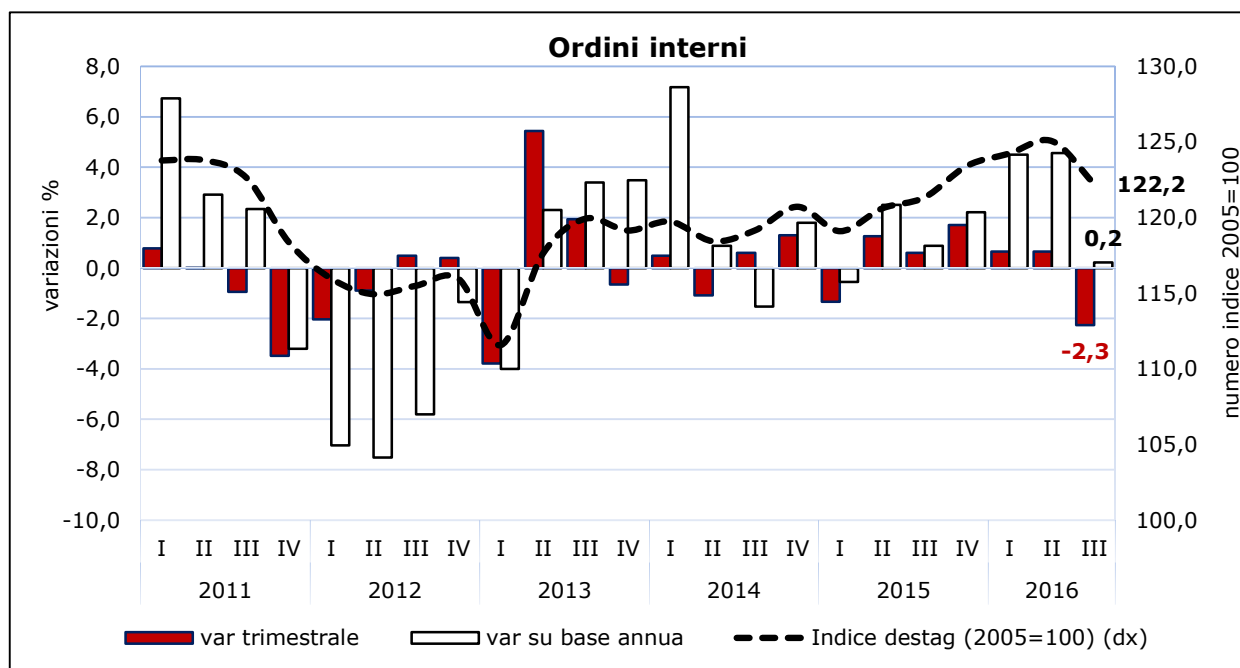


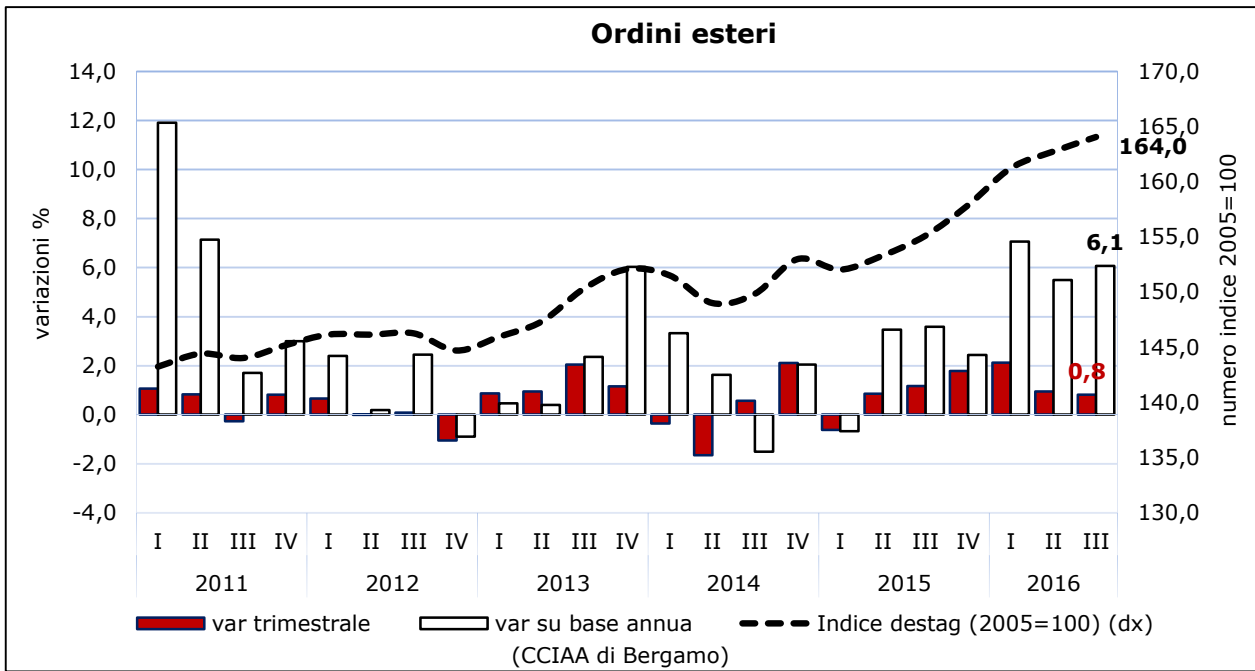
Gli ordinativi complessivi, espressi in giorni equivalenti ai flussi acquisiti nel trimestre, scendono nel periodo estivo a quota 54,5 ma la tendenza nel medio termine resta positiva.



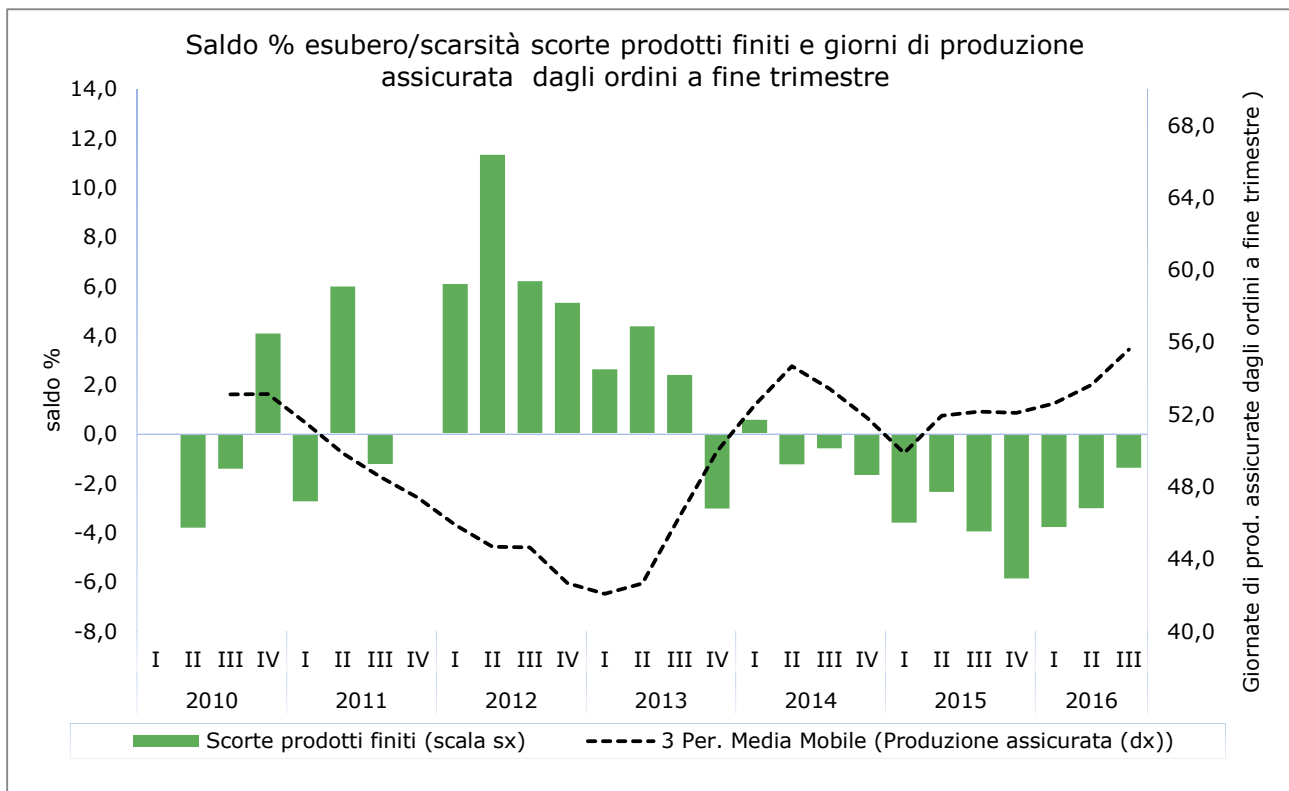
Gli **ordini nazionali**, in valore a prezzi correnti, sono in calo del **-2,3%** nel trimestre, al netto della stagionalità, e poco al di sopra (+**0,2%**) dello stesso periodo dell'anno precedente. Tra gennaio e settembre 2016 gli ordini interni sono cresciuti del **+3,1%** sullo stesso periodo del 2015.

Gli **ordini esteri** sono in crescita nel trimestre (+**0,8%**) e del **+6,1%** sull'anno. La crescita complessiva nei primi tre trimestri del 2016 su base tendenziale è del **+6,2%**.



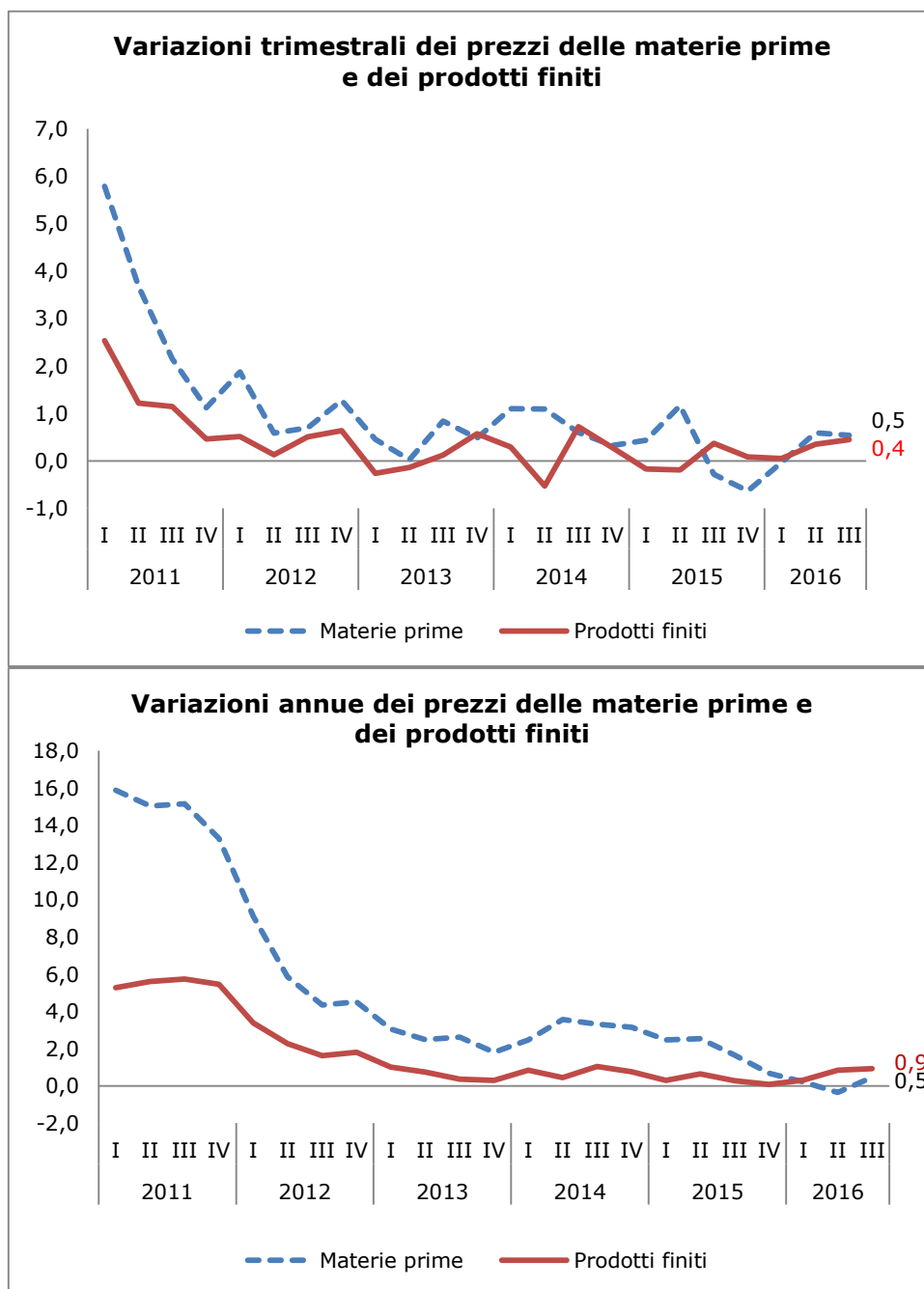


Prevalgono ma tendono a ridursi le valutazioni di relativa scarsità delle **scorte dei prodotti finiti** in presenza di una tendenza alla crescita della produzione assicurata dagli ordini accumulati alla fine del trimestre.



I prezzi sono in lieve aumento nel trimestre sia per quanto riguarda le **materie prime (+0,5)** che i **prodotti finiti (+0,4)**.

Anche nel confronto **su base annua** la variazione dei prezzi è in crescita del **+0,5%** per le **materie prime (+0,1** nei primi tre trimestri 2016) e **+0,9%** per i **prodotti finiti (+0,7** nei primi tre trimestri).



Gli addetti

Gli **addetti** delle imprese del campione diminuiscono nel trimestre (**-0,36** per cento la variazione grezza) a saldo di un tasso d'ingresso di **1,16** (in calo rispetto allo stesso periodo del 2015 caratterizzato dai forti incentivi alle assunzioni, poi ridottisi dal 2016) e di un tasso di uscita di **1,52**, invariato rispetto ai trimestri precedenti.

Al netto della stagionalità la variazione occupazionale è nulla. L'indice, fatto 100 il livello del 2005, resta a quota **95,8** con un incremento del **+0,6%** sui livelli di un anno fa.

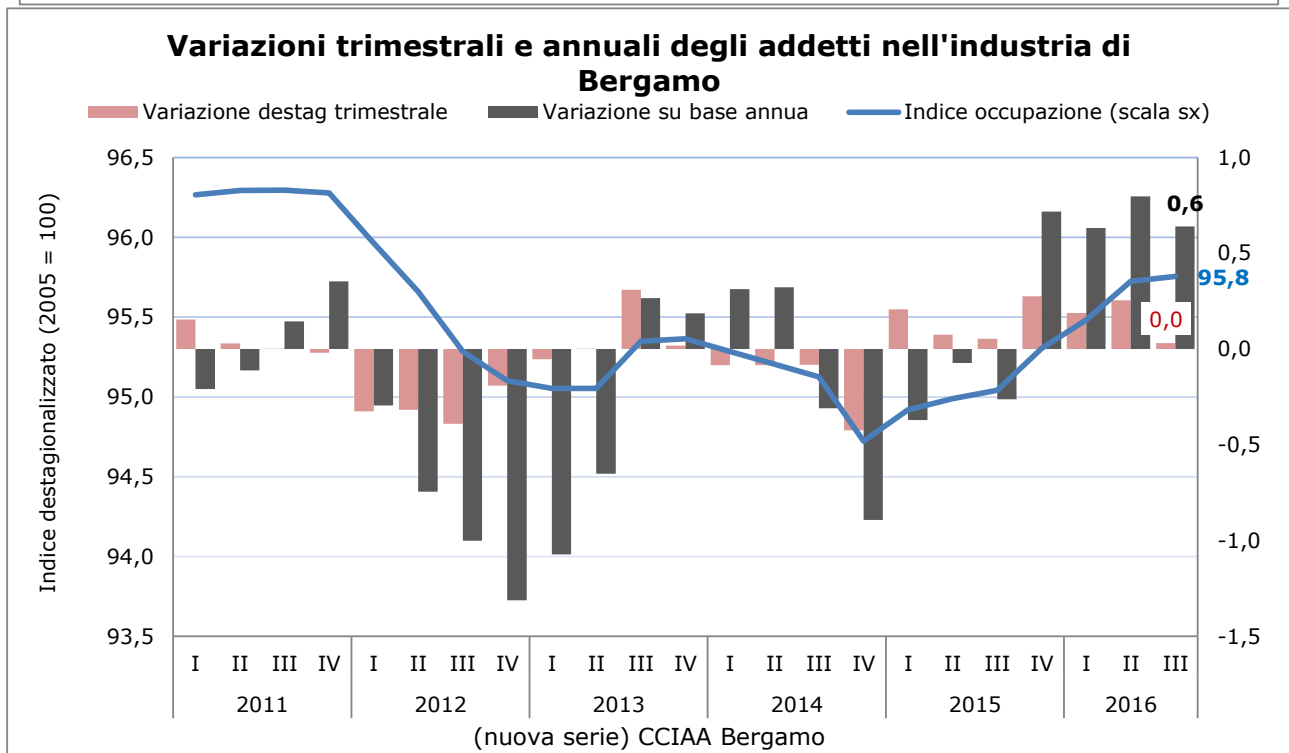
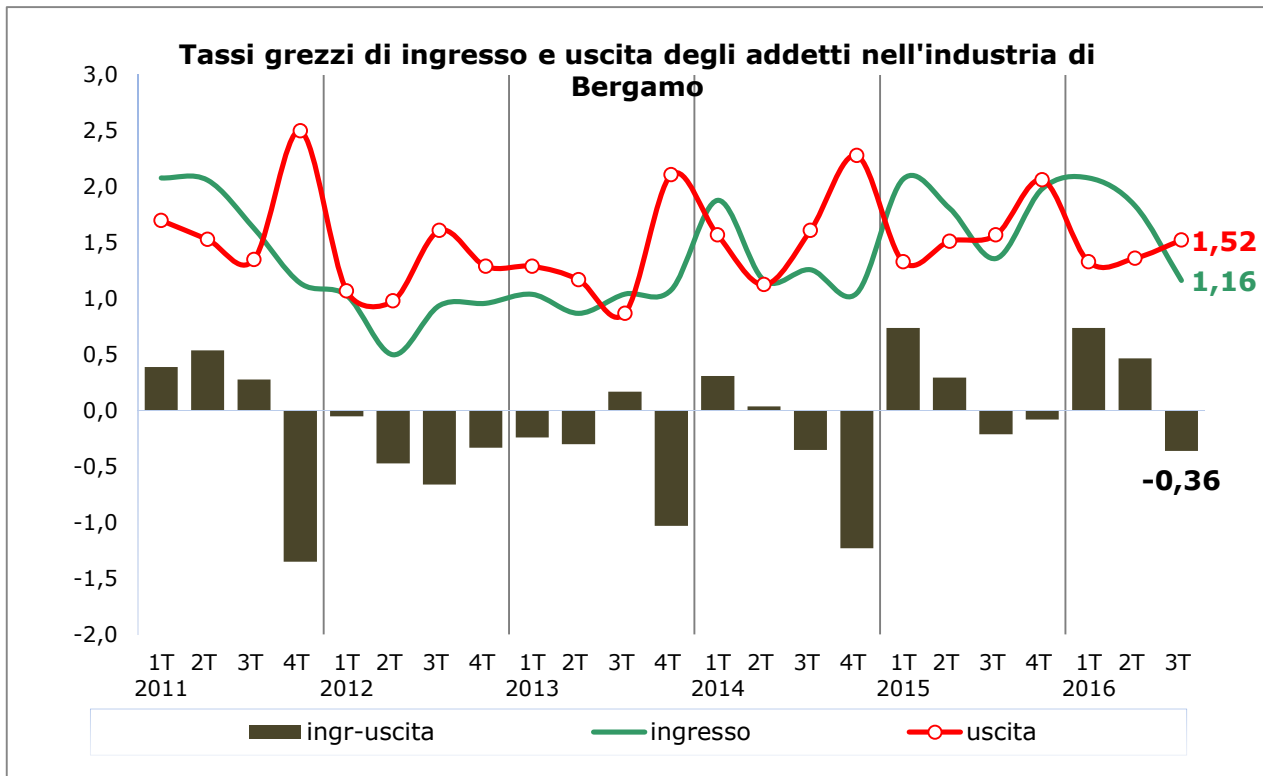
Nei primi tre trimestri dell'anno la crescita tendenziale degli addetti è del **+0,7%**.

In termini di variazione grezza nei settori con sufficiente copertura campionaria, il saldo è pressoché invariato nella meccanica (-0,03%) e negativo nel tessile (-0,8%).

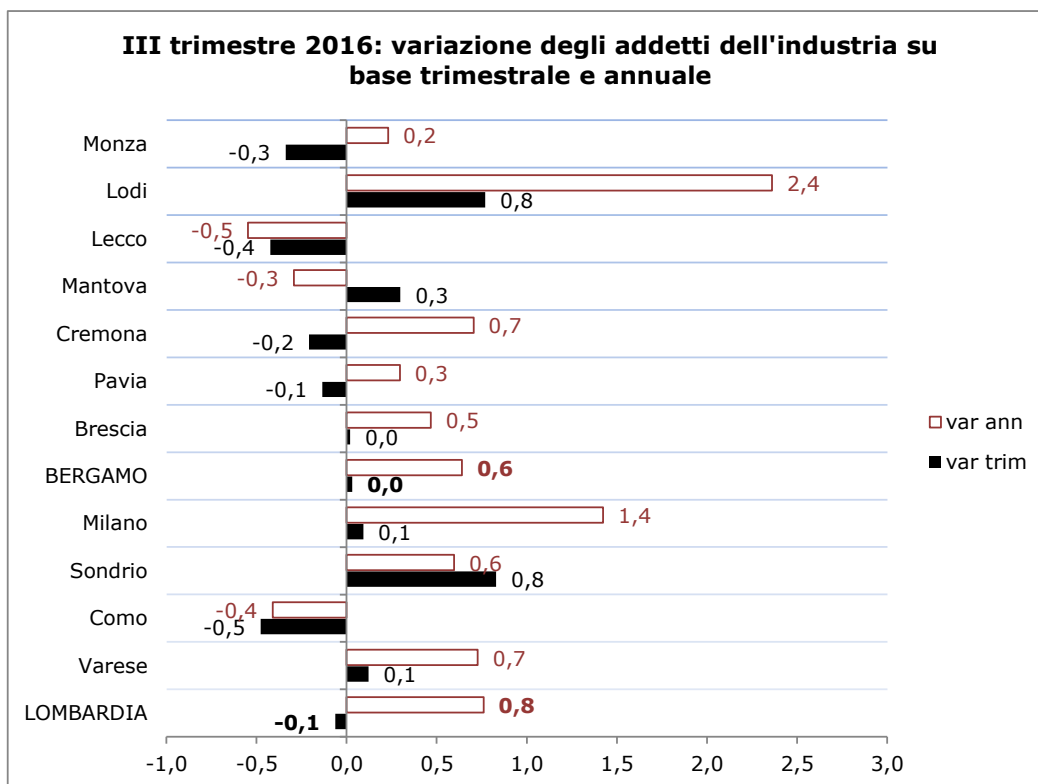
La variazione è di -0,9% nelle piccole (sotto i 50 addetti), +0,1% nelle medie e -0,4% nelle imprese oltre i 200 addetti.

Variazione addetti industria manifatturiera, Bergamo

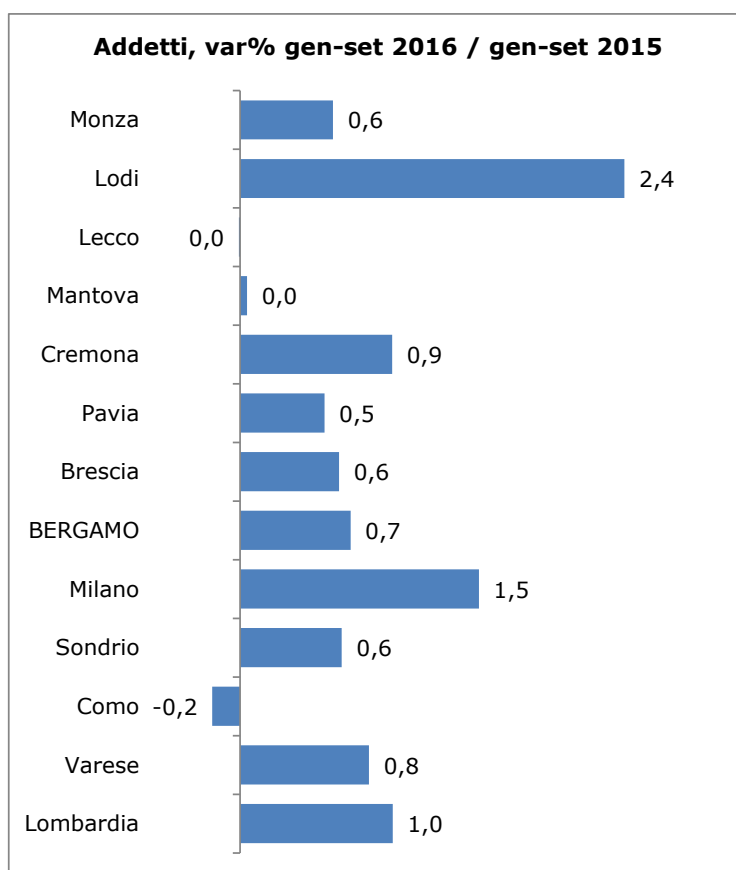
		Tasso di ingresso	Tasso di uscita	Saldo ingr-uscita	Var trim destag
2011	1T	2,08	1,70	0,39	0,2
	2T	2,06	1,53	0,54	0,0
	3T	1,63	1,35	0,28	0,0
	4T	1,14	2,50	-1,35	0,0
2012	1T	1,03	1,07	-0,05	-0,3
	2T	0,50	0,98	-0,47	-0,3
	3T	0,94	1,61	-0,66	-0,4
	4T	0,96	1,29	-0,33	-0,2
2013	1T	1,04	1,29	-0,24	-0,1
	2T	0,87	1,17	-0,30	0,0
	3T	1,04	0,87	0,17	0,3
	4T	1,08	2,11	-1,03	0,0
2014	1T	1,88	1,57	0,31	-0,1
	2T	1,16	1,13	0,04	-0,1
	3T	1,26	1,61	-0,35	-0,1
	4T	1,05	2,28	-1,23	-0,4
2015	1T	2,07	1,33	0,74	0,2
	2T	1,81	1,51	0,30	0,1
	3T	1,36	1,57	-0,21	0,1
	4T	1,98	2,06	-0,08	0,3
2016	1T	2,08	1,33	0,74	0,2
	2T	1,83	1,36	0,47	0,3
	3T	1,16	1,52	-0,36	0,0



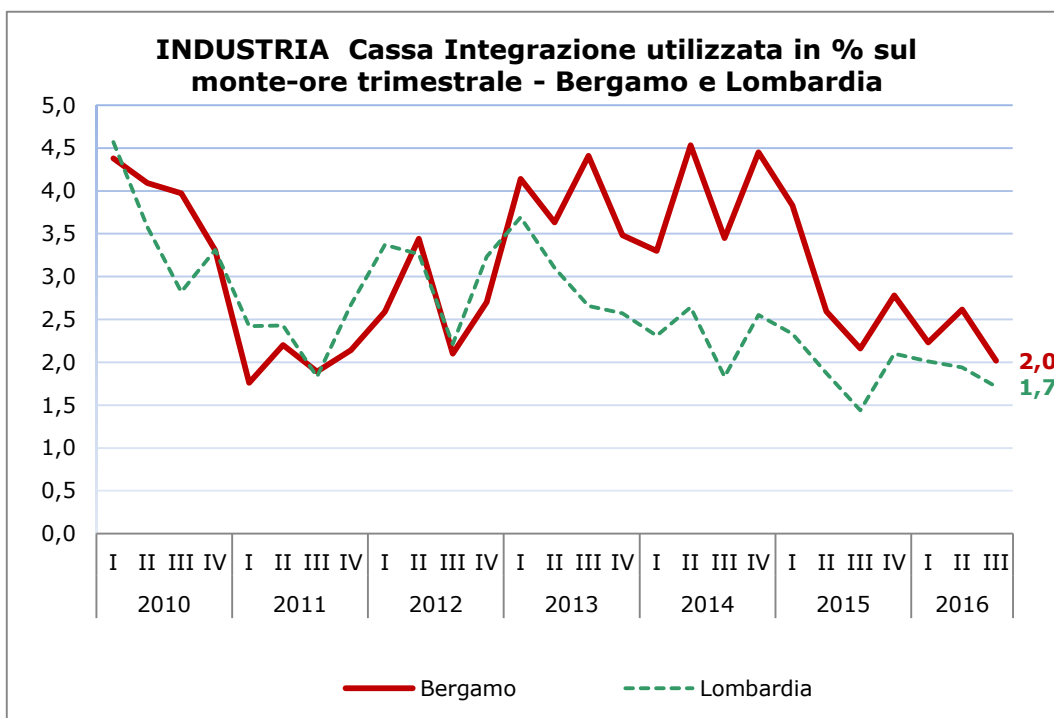
In Lombardia la dinamica occupazionale è marginalmente negativa nel trimestre (-0,1%) e in crescita (+0,8%) su base annua.



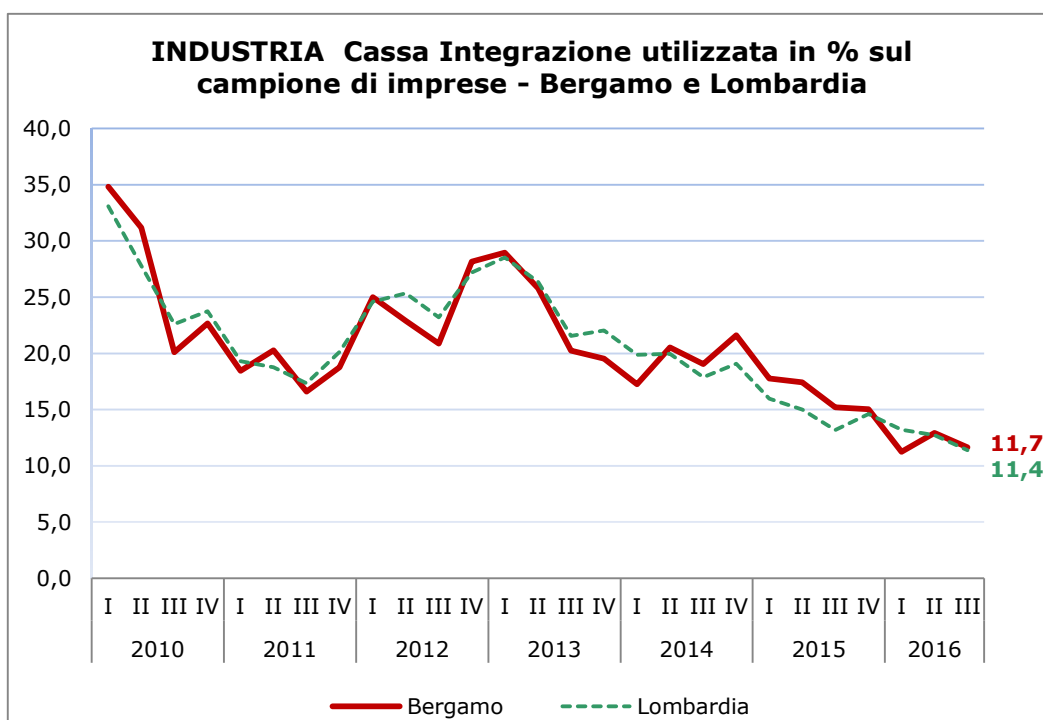
Confrontando il dato medio dei primi tre trimestri del 2016 all'analogo periodo del 2015 gli addetti del settore industriale di Bergamo sono aumentati del +0,7% contro un dato regionale, sospinto da Lodi e Milano, pari al + 1%.



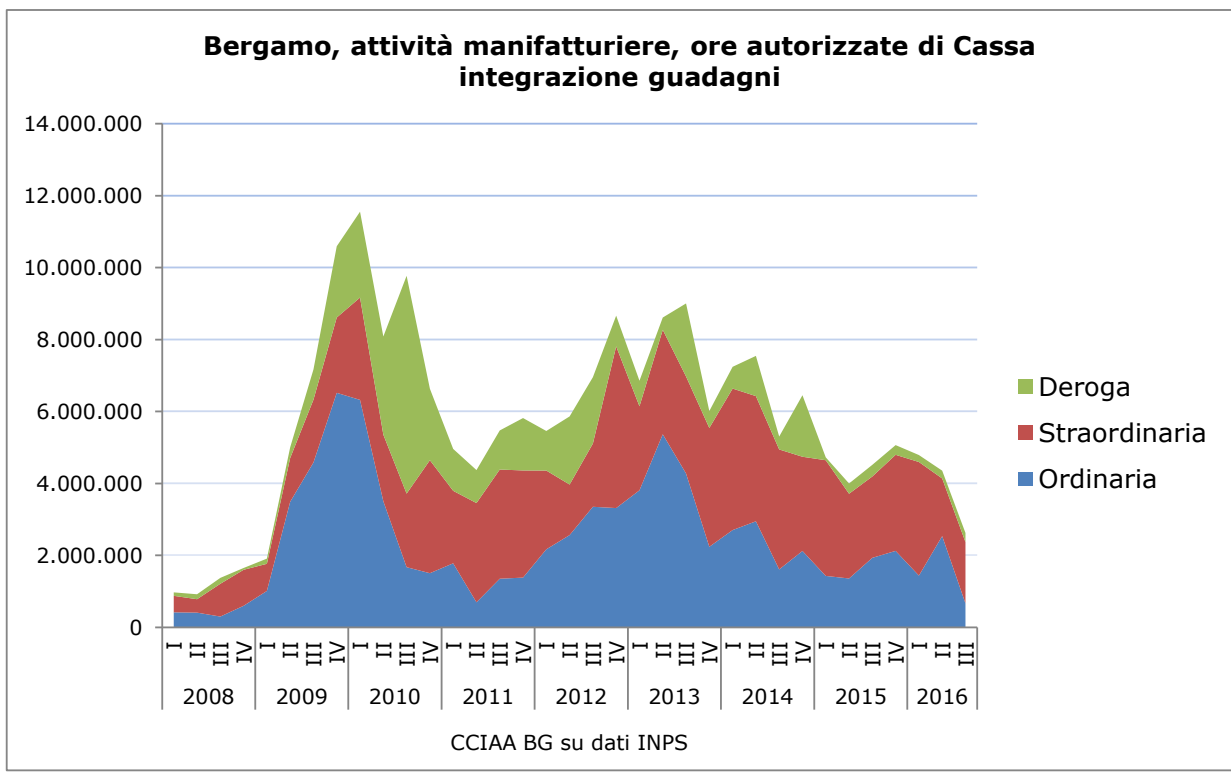
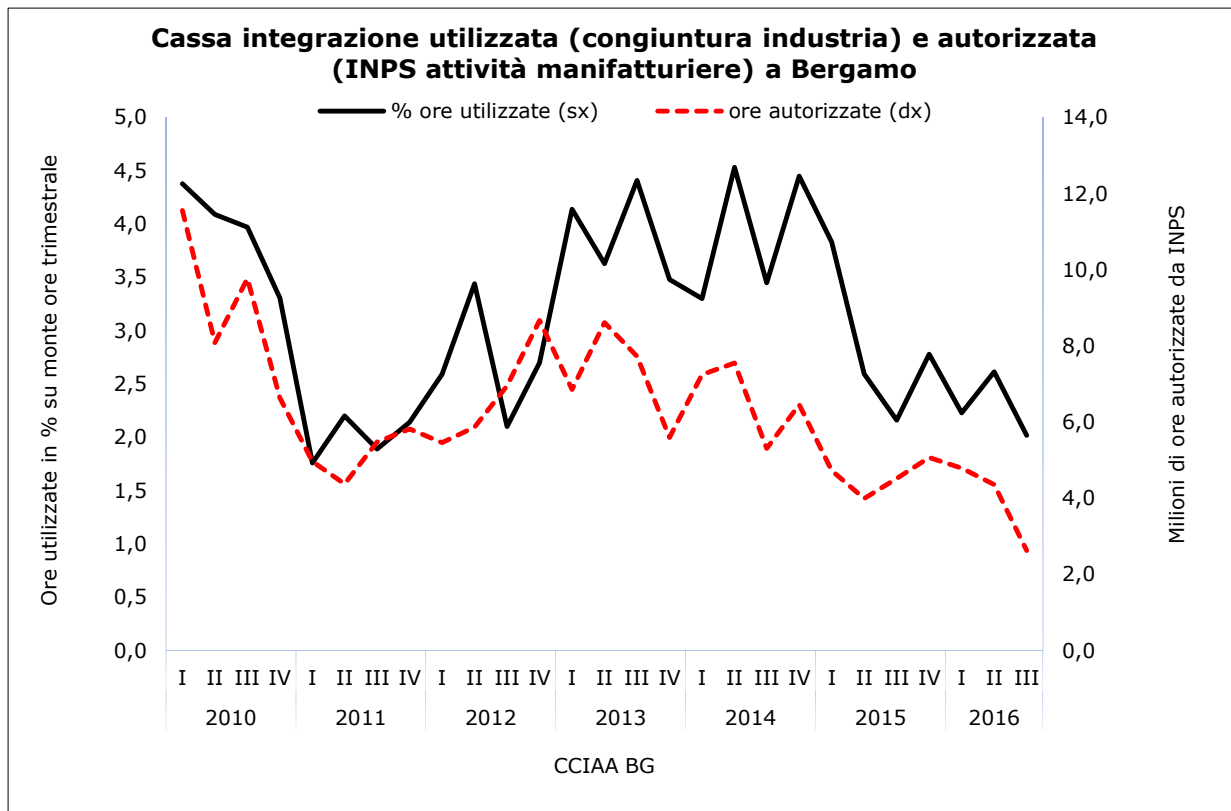
La Cassa integrazione effettivamente utilizzata dalle industrie di Bergamo nel terzo trimestre scende al **2%** del monte ore trimestrale, rispetto al 2,6% del trimestre precedente. Nella meccanica (0,5%) la situazione è invariata rispetto allo scorso trimestre; diminuzione invece nel tessile (dal 3,3 al 2,5) e nel settore dei minerali non metalliferi (dal 15,2% al 13,3%).



Scende (dal 12,9% della scorsa indagine all' **11,7%**) anche l'incidenza nel campione delle aziende che hanno fatto ricorso alla Cassa Integrazione Guadagni.



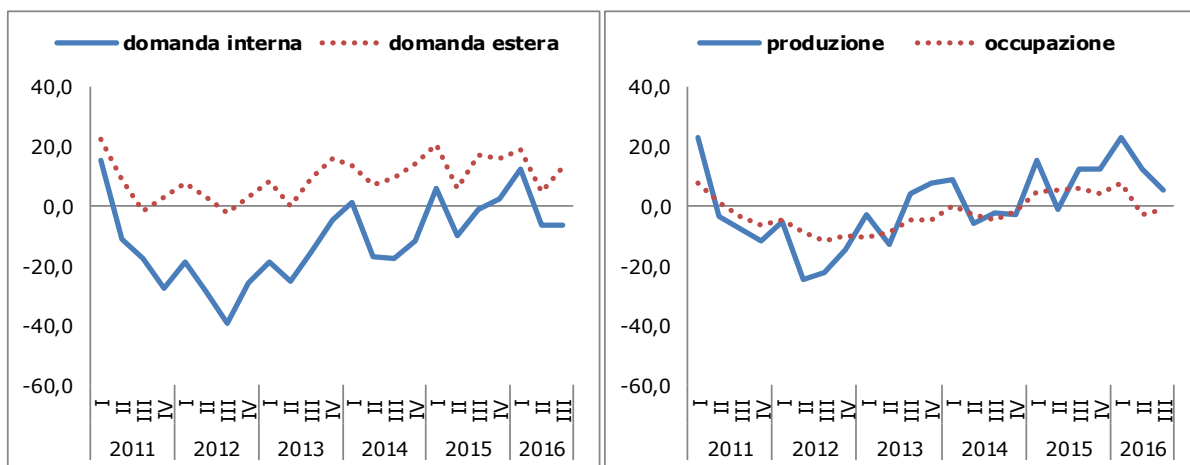
Il confronto con i dati di fonte INPS sulle ore autorizzate conferma la discesa nell'ultimo trimestre della Cassa Integrazione, soprattutto nella componente ordinaria.



Le previsioni

Le aspettative delle imprese industriali restano in territorio positivo ma in attenuazione per quanto riguarda la produzione mentre si confermano ottimistiche e in miglioramento per la domanda estera. Prevalenza di attese negative sulla domanda interna e, in misura marginale, per l'occupazione.

Aspettative Industria per il trimestre successivo (saldo % aumento/diminuzione)



Industria Bergamo: saldi % tra aspettative di aumento/diminuzione

		produzione	domanda interna	domanda estera	occupazione
2011	I	12,5	15,5	22,6	7,8
	II	8,5	-11,2	8,9	0,9
	III	-7,3	-17,5	-1,5	-3,4
	IV	-14,3	-27,9	2,8	-6,2
2012	I	-15,8	-18,8	7,8	-4,9
	II	-12,2	-28,9	2,9	-8,7
	III	-21,6	-39,5	-2,1	-11,6
	IV	-16,8	-25,8	2,7	-9,7
2013	I	-13,1	-19,0	8,5	-10,8
	II	-0,8	-25,0	0,0	-8,8
	III	4,5	-15,5	9,6	-4,4
	IV	5,1	-4,8	15,8	-4,7
2014	I	-1,5	0,9	13,6	0,0
	II	6,3	-17,1	6,9	-2,7
	III	-1,7	-17,6	9,5	-4,4
	IV	-5,3	-11,5	13,9	-1,7
2015	I	4,9	5,8	20,4	4,4
	II	11,2	-9,9	5,8	5,6
	III	12,7	-1,3	17,3	5,7
	IV	9,8	2,3	16,1	4,1
2016	I	12,9	12,5	19,1	7,5
	II	12,1	-6,2	4,9	-3,0
	III	5,4	-6,3	12,8	-0,9

INDUSTRIA BERGAMO. Dati di sintesi

Variazioni **congiunturali** (dati destagionalizzati) nel trimestre

	2014				2015				2016		
	I	II	III	IV	I	II	III	IV	I	II	III
Produzione	0,1	0,5	0,3	-0,6	-0,5	0,0	-0,3	1,1	0,5	0,5	-0,1
Ordini interni	0,5	-1,1	0,6	1,3	-1,3	1,3	0,6	1,7	0,7	0,7	-2,3
Ordini esteri	-0,4	-1,7	0,6	2,1	-0,6	0,8	1,2	1,8	2,1	0,9	0,8
Fatturato totale	0,6	0,0	1,3	-0,3	0,2	0,9	-0,7	1,9	1,1	1,2	1,5
Prezzi materie prime	1,1	1,1	0,6	0,3	0,4	1,2	-0,3	-0,6	0,0	0,6	0,5
Prezzi prodotti finiti	0,3	-0,5	0,7	0,3	-0,2	-0,2	0,4	0,1	0,0	0,4	0,4
Occupazione	-0,1	-0,1	-0,1	-0,4	0,2	0,1	0,1	0,3	0,2	0,3	0,0

Variazioni **tendenziali** su base annua

	2014	2015				2015	2016			2016
	anno	I	II	III	IV	anno	I	II	III	gen-set
Produzione	1,9	-0,3	-0,4	-2,1	0,4	-0,6	1,7	2,4	1,8	2,0
Ordini interni	2,0	-0,6	2,5	0,9	2,2	1,3	4,5	4,6	0,2	3,1
Ordini esteri	1,4	-0,7	3,5	3,6	2,4	2,2	7,0	5,5	6,1	6,2
Fatturato totale	2,5	1,6	3,0	-1,6	2,6	1,5	3,5	4,0	5,4	4,3
Prezzi materie prime	3,1	2,5	2,5	1,7	0,7	1,8	0,2	-0,4	0,5	0,1
Prezzi prodotti finiti	0,8	0,3	0,6	0,3	0,1	0,3	0,3	0,9	0,9	0,7
Occupazione	-0,1	-0,4	-0,1	-0,3	0,7	0,0	0,6	0,8	0,6	0,7

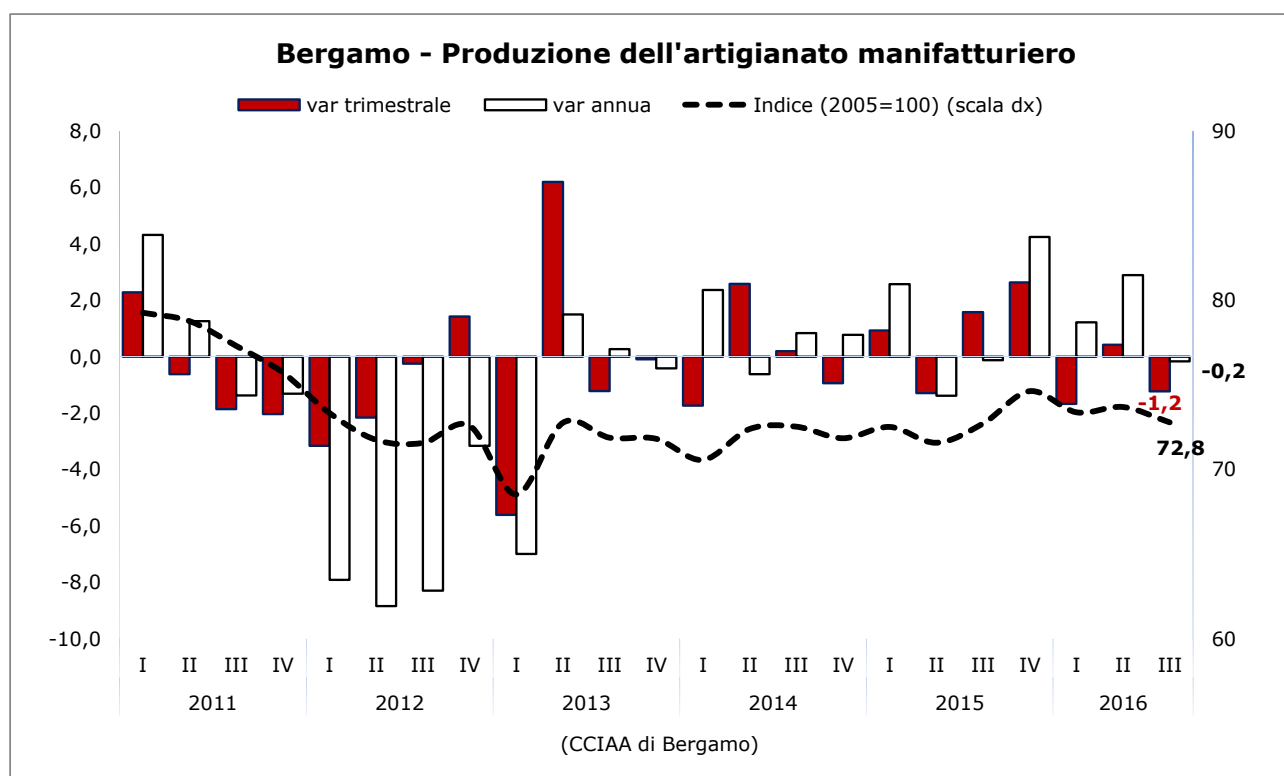
Fatturato e ordini a prezzi correnti

Servizio Studi Camera di Commercio di Bergamo

LA CONGIUNTURA DELL'ARTIGIANATO DI PRODUZIONE nel 3° trimestre 2016

Nell'**artigianato di produzione**, l'indagine realizzata a ottobre ha raccolto le risposte di 1.189 aziende (con almeno 3 addetti) in Lombardia pari al 108% del campione, di cui 163 in provincia di Bergamo (con una copertura campionaria del 125%).

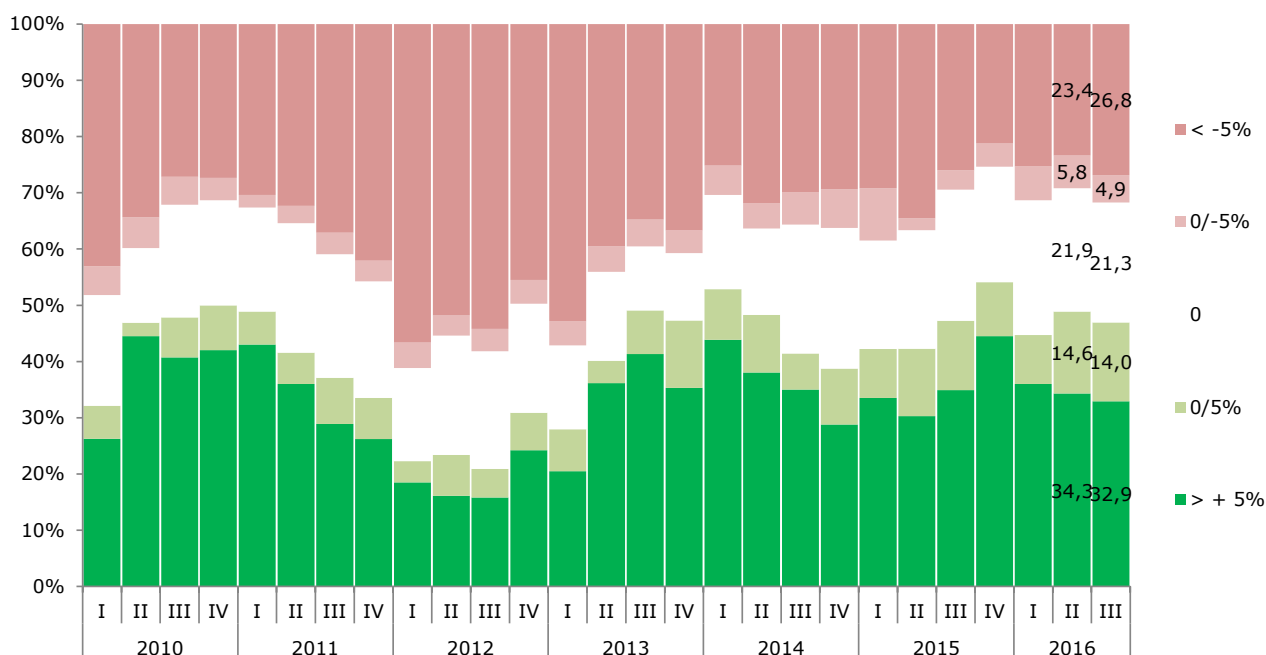
La produzione dell'artigianato manifatturiero cala del **-1,2%** nel trimestre e del **-0,2%** su base annua. L'indice si porta a 72,8 fatto 100 il dato medio del 2005.



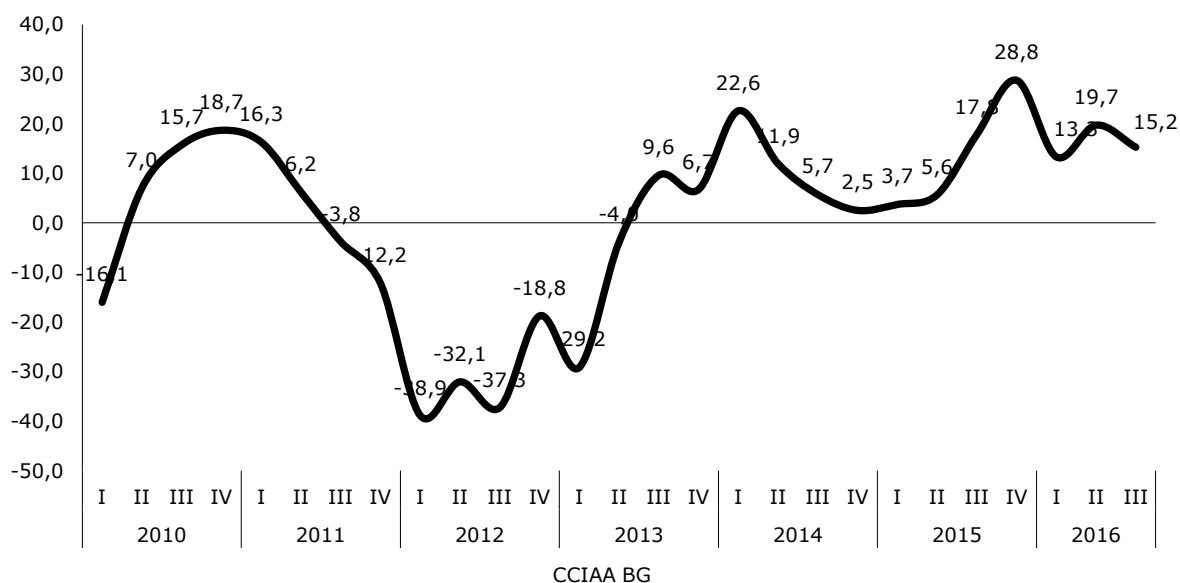
Tra i settori con sufficiente copertura campionaria, buoni i risultati di meccanica, gomma-plastica e abbigliamento. Negativi legno-mobili e alimentari.

Restano prevalenti in termini di frequenza le imprese in fase positiva ma con un lieve ripiegamento rispetto alla precedente indagine: il saldo tra risposte in aumento e diminuzione scende a 15,2 punti percentuali dai precedenti 19,7. Aumentano le imprese in marcata contrazione (dal 23,4 al 26,8) e si riduce la quota (dal 34,3 al 32,9) di quelle in espansione.

Produzione dell'ARTIGIANATO Bergamo: variazione sull' anno precedente.
Distribuzione di frequenze per classe %

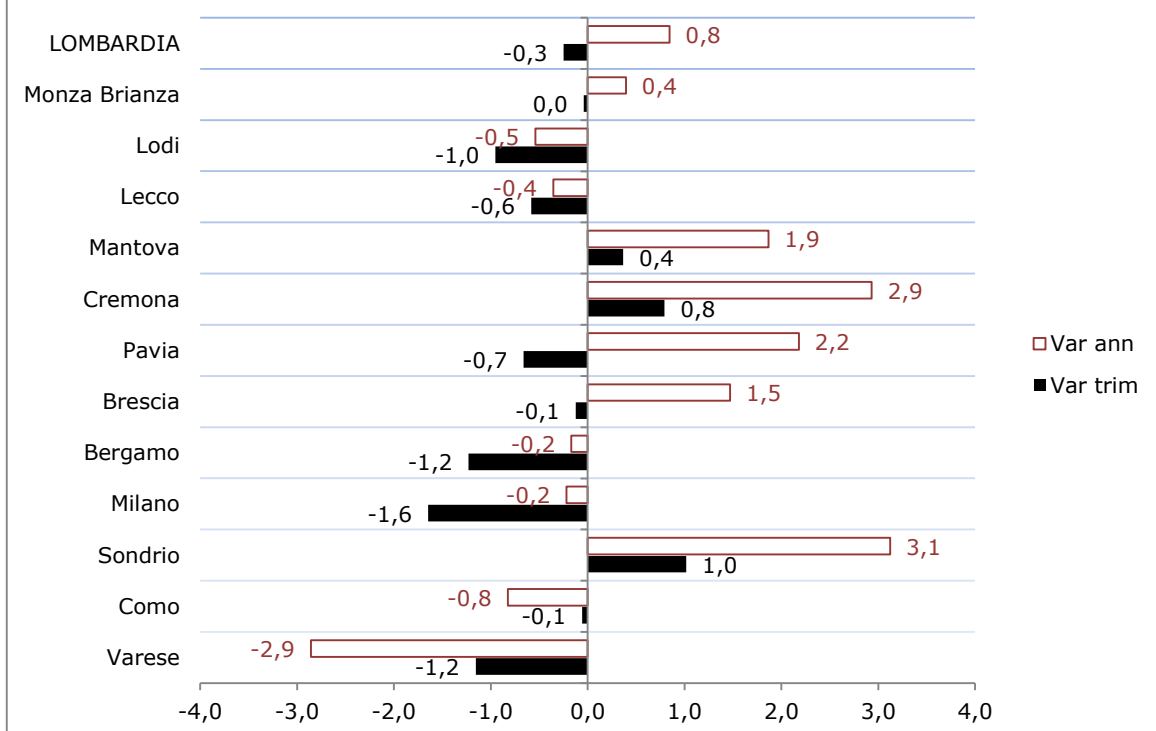


Produzione dell'ARTIGIANATO Bergamo: variazione su anno precedente.
Saldo % tra variazioni positive e negative

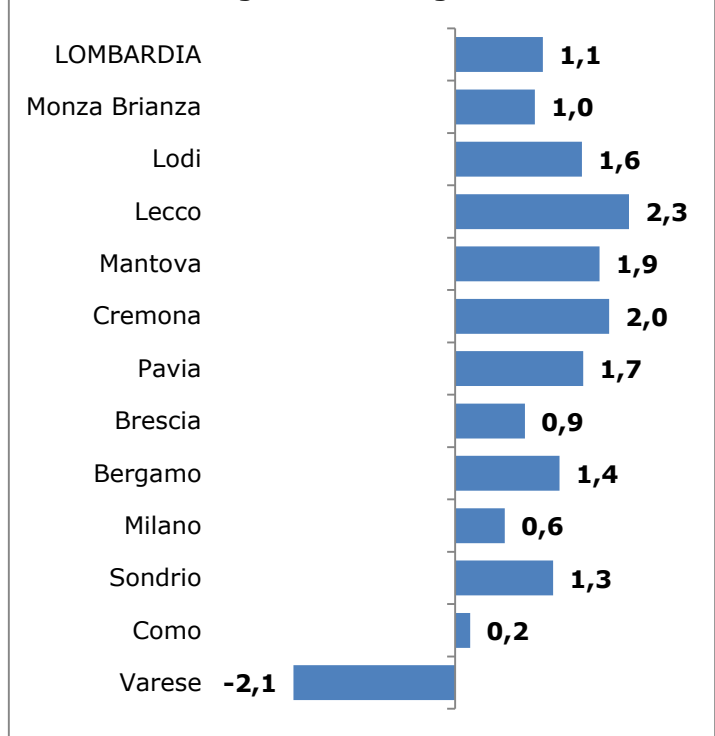


Il risultato provinciale è peggiore rispetto ai dati medi della Lombardia: -0,3% nel trimestre e +0,8% sull'anno. Il dato complessivo dei primi nove mesi dell'anno vede però una crescita tendenziale a Bergamo pari al +1,4%, superiore al dato lombardo che si ferma al +1,1%

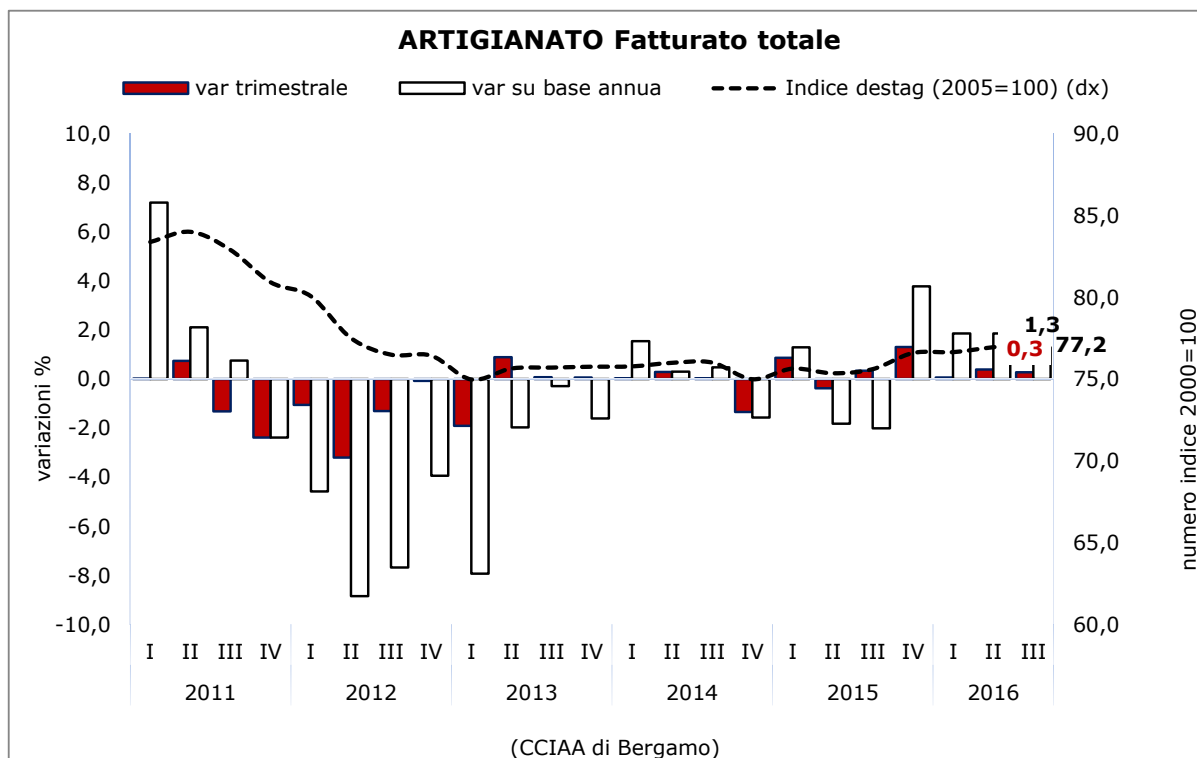
III trimestre 2016: variazione della produzione dell'artigianato manifatturiero su base trimestrale e annuale



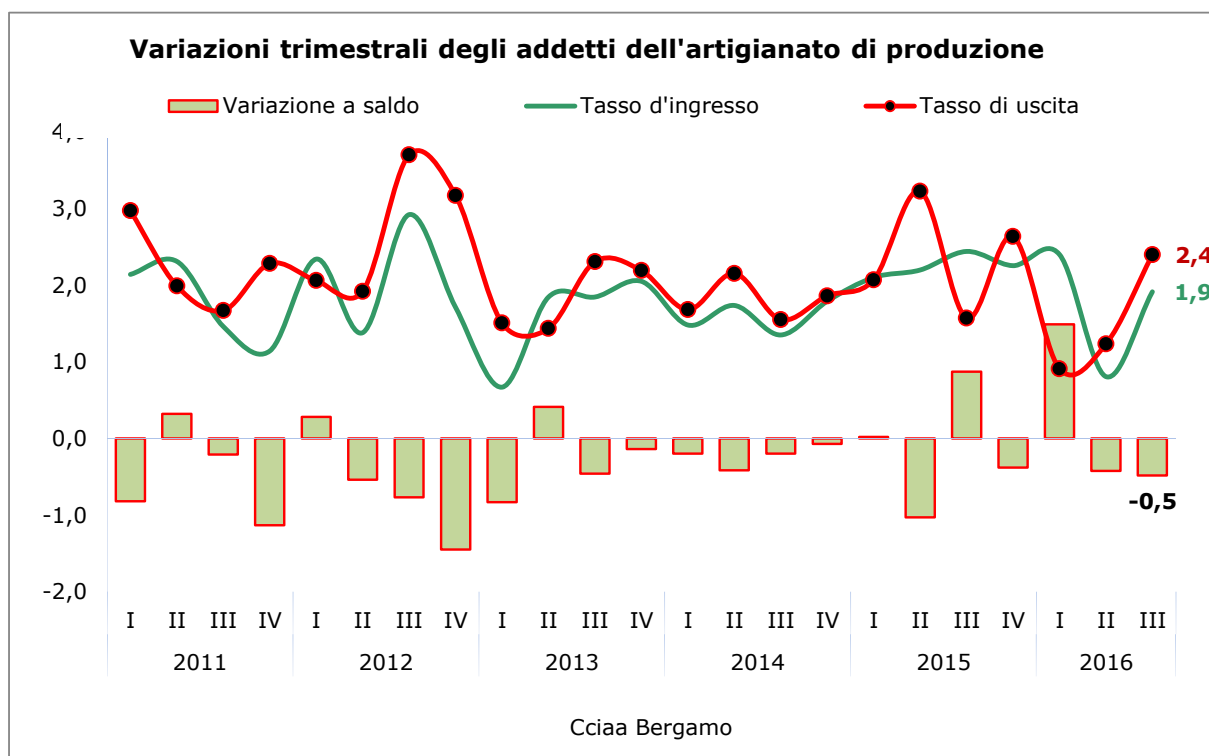
Variazione gen-set 2016/gen-set 2015



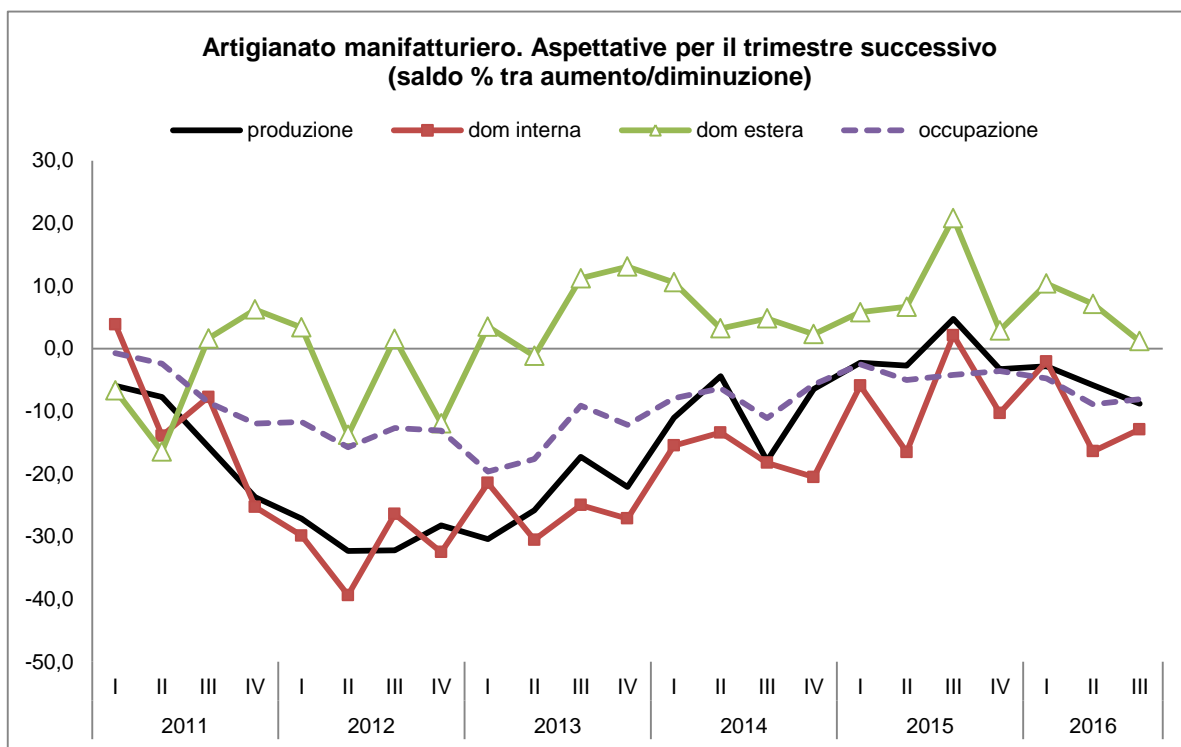
Le vendite dell'artigianato bergamasco crescono (+0,3%) su base congiunturale e aumentano del +1,3% su base annua.



Calano gli addetti nel trimestre (-0,5%) per effetto di tassi d'ingresso di 1,9%, sensibilmente inferiore a quello dell'anno precedente, e di uscita pari al 2,4%, in aumento nel confronto annuo. Considerando i primi tre trimestri dell'anno la variazione tendenziale degli addetti dell'artigianato è pari al +0,9% (come in Lombardia).



Le aspettative sono marginalmente positive per la sola domanda estera, restano in territorio negativo per produzione, domanda interna e occupazione.



COMMERCIO E SERVIZI IN PROVINCIA DI BERGAMO NEL TERZO TRIMESTRE (LUGLIO-SETTEMBRE) 2016

Il commercio al dettaglio nel 3° trimestre 2016

L'indagine congiunturale nel **commercio al dettaglio** ha interessato, nel corso mese di ottobre, 1.114 imprese lombarde con un numero di addetti compreso tra 3 e 199 (100% del campione teorico). In provincia di Bergamo hanno risposto 126 imprese con una copertura sul campione teorico pari al 107%.²

Il **volume d'affari** nel primo trimestre dell'anno è pressoché invariato su base annua a Bergamo (**+0,1%**) e in calo in Lombardia (**-0,9%**). Se si considera l'intero periodo tra gennaio e settembre la variazione tendenziale è **nulla** per Bergamo e pari a **+0,3%** nella media regionale.

La variazione destagionalizzata nel **trimestre** è positiva a Bergamo (**+0,3%**), negativa in Lombardia (**-0,3%**)

Le vendite nel settore **alimentare** sono stazionarie **su base annua (+0,1%)** a Bergamo e calano del **-0,9%** in Lombardia.

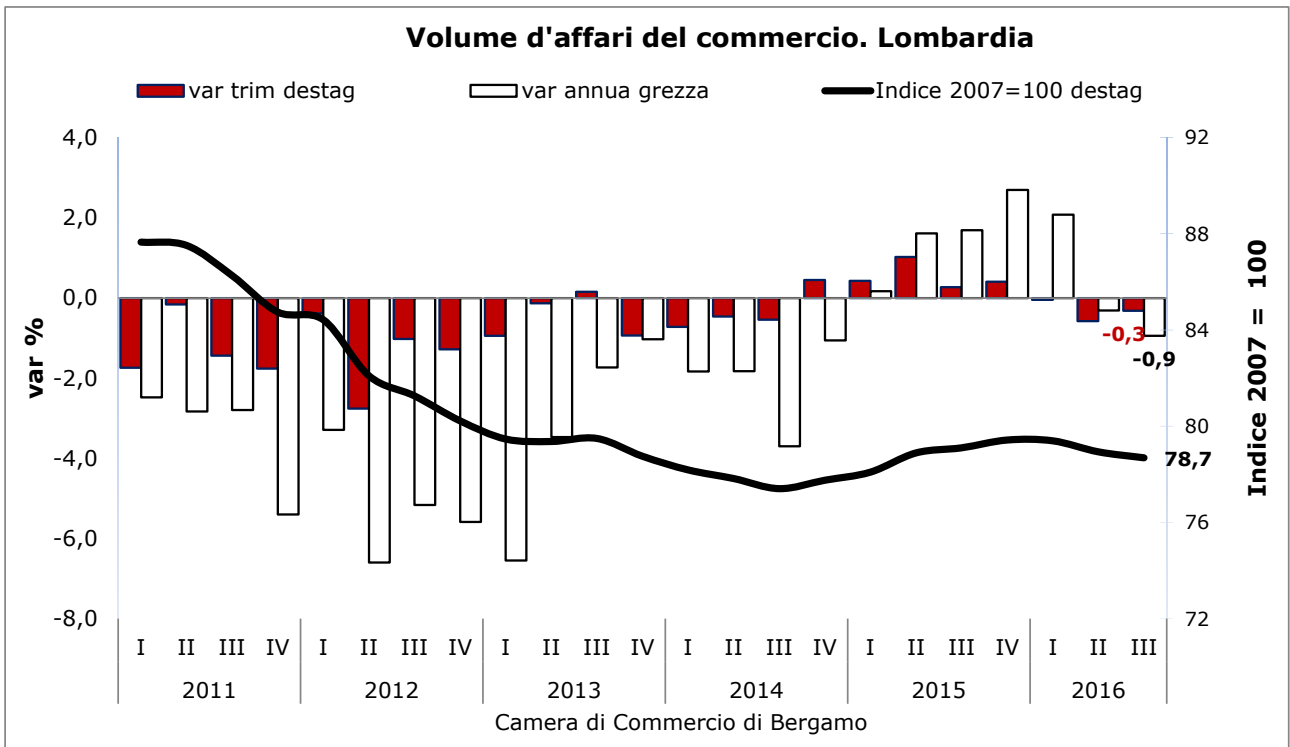
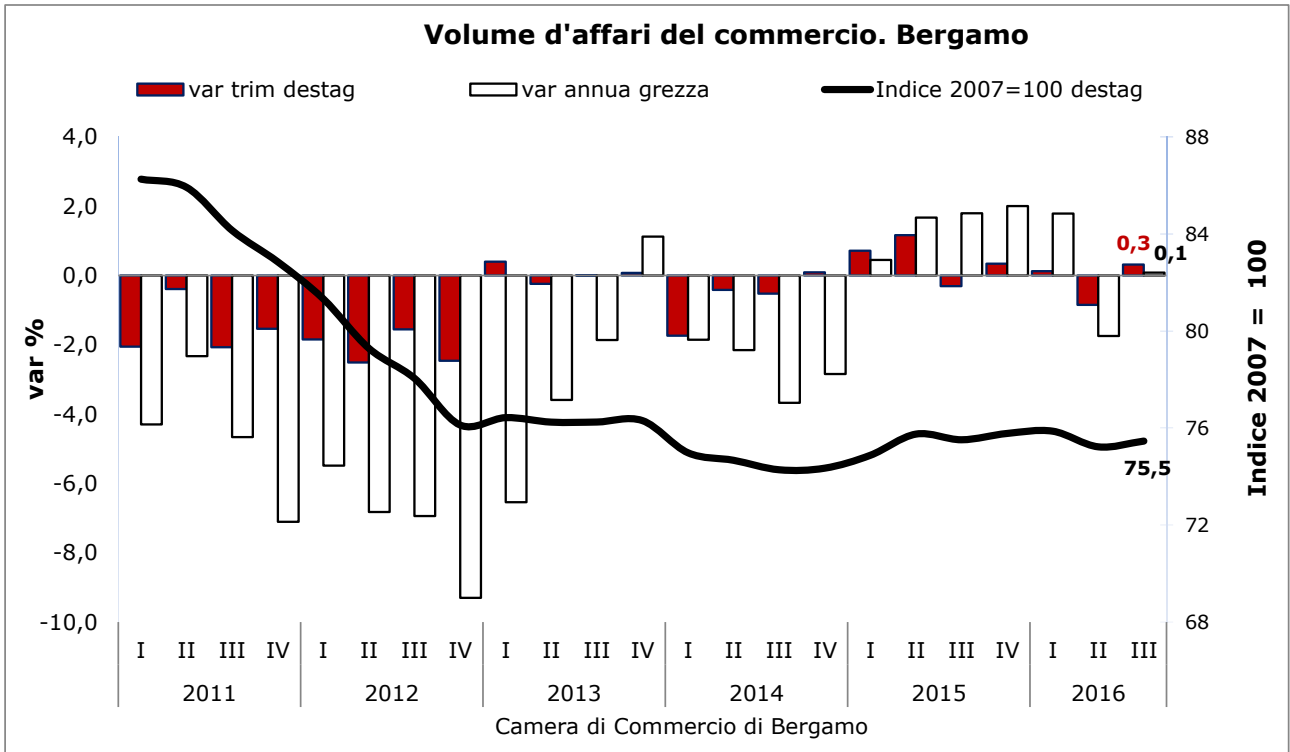
Nel **non alimentare** si osserva una flessione del **-1%** a Bergamo e del **-1,6%** in Lombardia.

Il giro d'affari nel commercio al dettaglio **non specializzato** - che comprende anche, ma con insufficiente copertura campionaria, esercizi della grande o media distribuzione - è in crescita a Bergamo (**+1,2%**) e in flessione in Lombardia (**-0,2%**).

Il saldo percentuale tra variazioni di aumento e diminuzione su base annua delle vendite totali è negativo e in peggioramento sia a Bergamo (-13,5 contro lo scorso -16,7) che in Lombardia (-15,1 contro il -11,8).

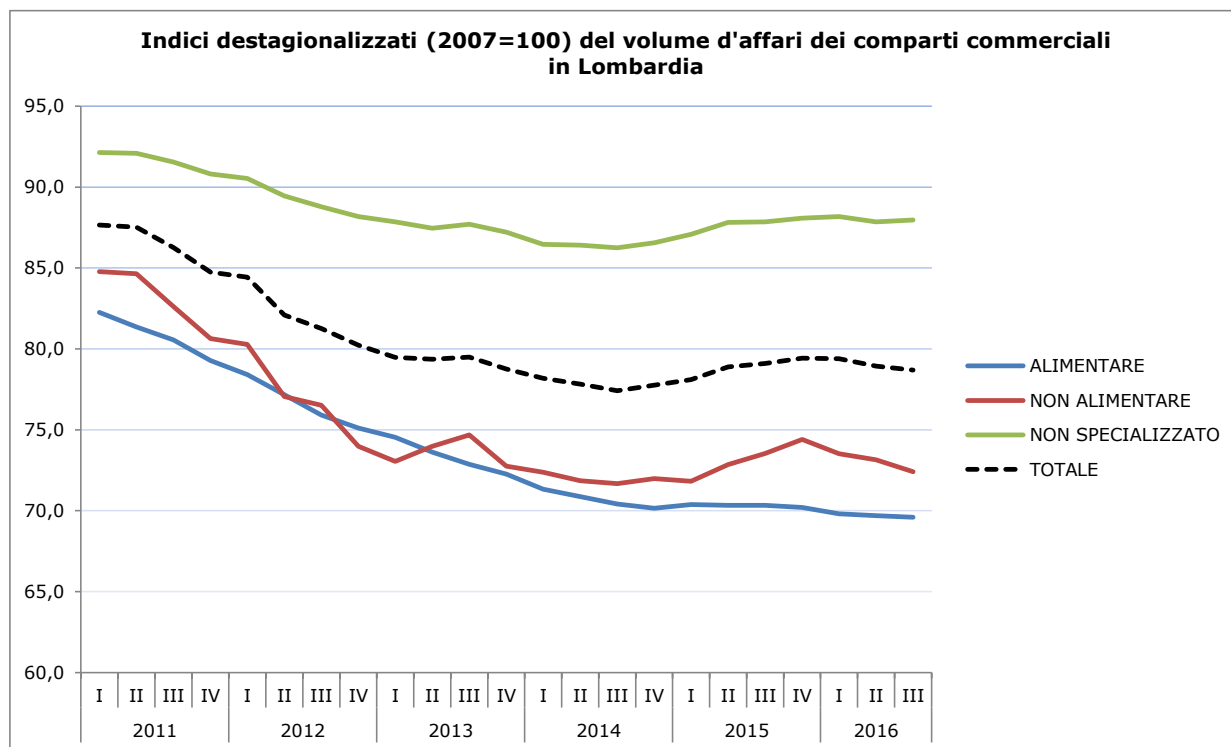
I **prezzi** sono in calo nel trimestre tanto in provincia (**-0,7%**) che nella media regionale (**-0,6%**).

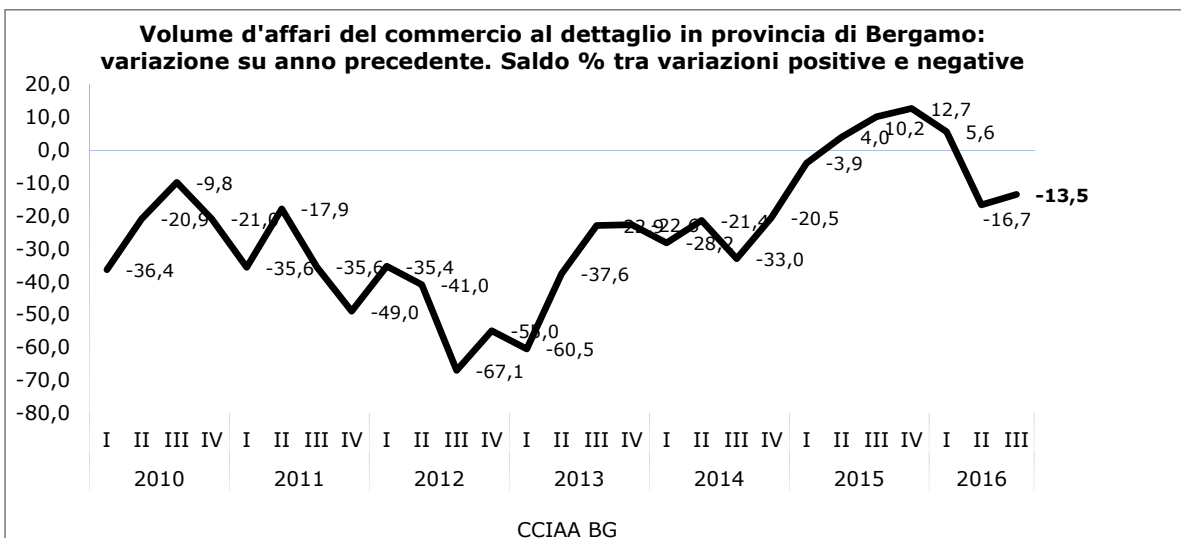
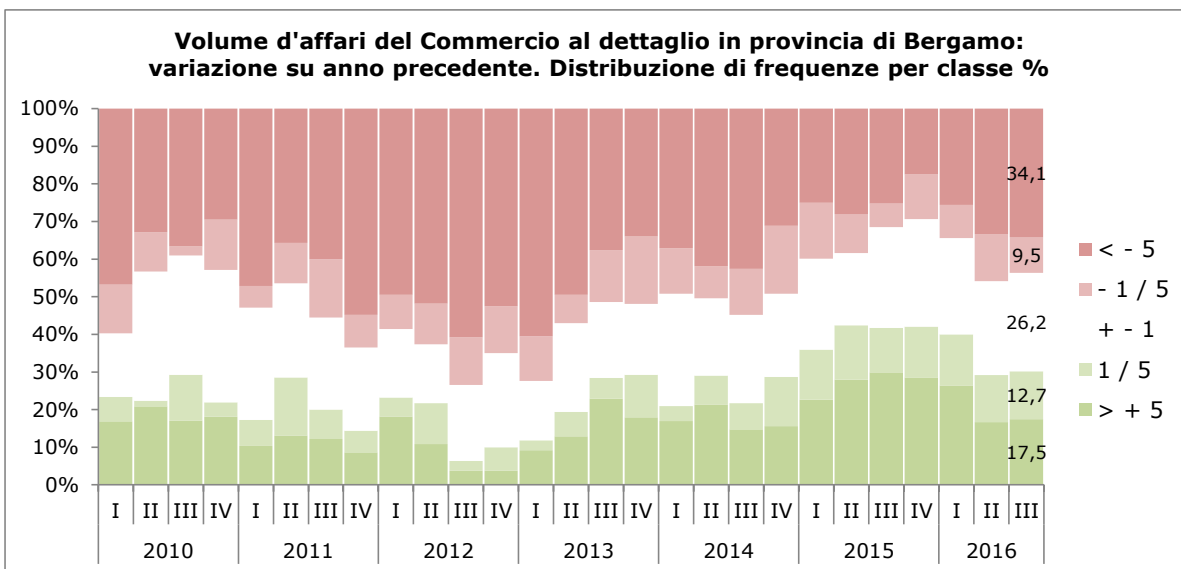
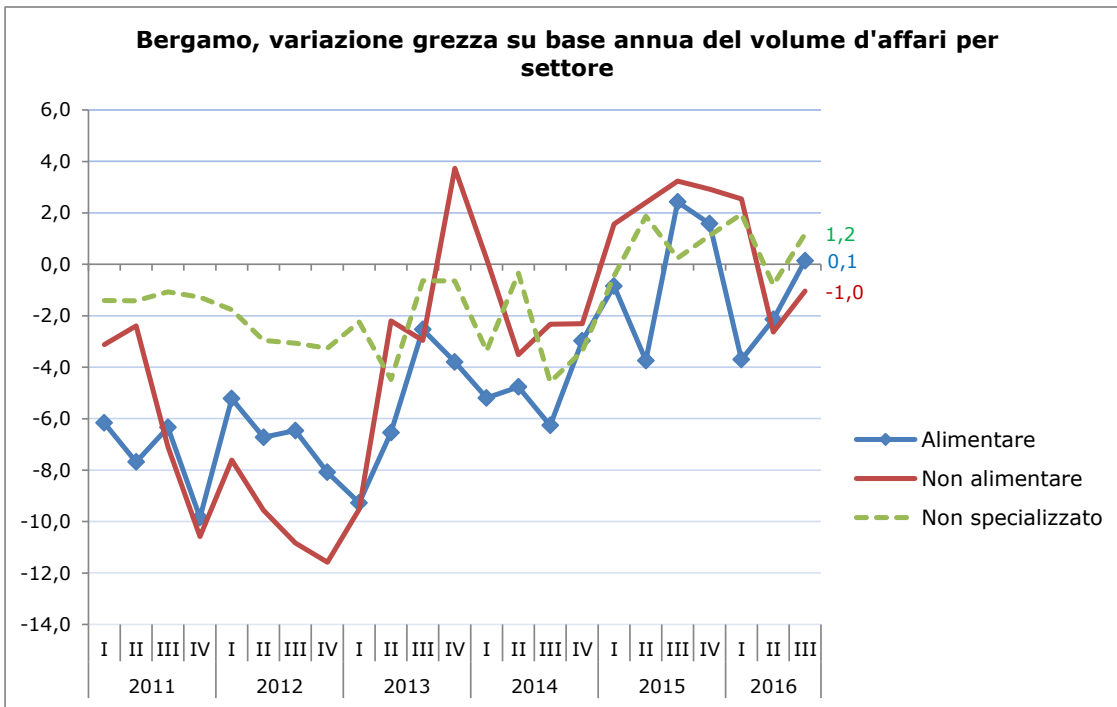
² A partire dal 2° trimestre 2013 i valori di vendite e di addetti della grande distribuzione sono ripartiti per ciascuna provincia lombarda, mentre in precedenza il dato era fornito solo a livello regionale. Per questo motivo i nuovi dati (soprattutto per il Totale e il Commercio non specializzato) non sono confrontabili con la serie precedente.



	LOMBARDIA			BERGAMO		
	var trim destag	var annua grezza	Indice 2007=100 destag	var trim destag	var annua grezza	Indice 2007=100 destag
2011 I	-1,7	-2,5	87,7	-2,1	-4,3	86,3
II	-0,2	-2,8	87,5	-0,4	-2,3	85,9
III	-1,4	-2,8	86,3	-2,1	-4,7	84,1
IV	-1,8	-5,4	84,7	-1,5	-7,1	82,8
2012 I	-0,4	-3,3	84,4	-1,8	-5,5	81,3
II	-2,8	-6,6	82,1	-2,5	-6,8	79,3
III	-1,0	-5,2	81,3	-1,6	-6,9	78,0
IV	-1,3	-5,6	80,2	-2,5	-9,3	76,1
2013 I	-0,9	-6,5	79,5	0,4	-6,5	76,4
II	-0,1	-3,5	79,4	-0,2	-3,6	76,2
III	0,2	-1,7	79,5	0,0	-1,9	76,2
IV	-0,9	-1,0	78,8	0,1	1,1	76,3
2014 I	-0,7	-1,8	78,2	-1,7	-1,9	75,0
II	-0,5	-1,8	77,8	-0,4	-2,2	74,7
III	-0,5	-3,7	77,4	-0,5	-3,7	74,3
IV	0,5	-1,1	77,8	0,1	-2,8	74,3
2015 I	0,4	0,2	78,1	0,7	0,4	74,9
II	1,0	1,6	78,9	1,2	1,7	75,7
III	0,3	1,7	79,1	-0,3	1,8	75,5
IV	0,4	2,7	79,4	0,3	2,0	75,8
2016 I	0,0	2,1	79,4	0,1	1,8	75,9
II	-0,6	-0,3	78,9	-0,9	-1,7	75,2
III	-0,3	-0,9	78,7	0,3	0,1	75,5

Unioncamere Lombardia/CCIAA BG





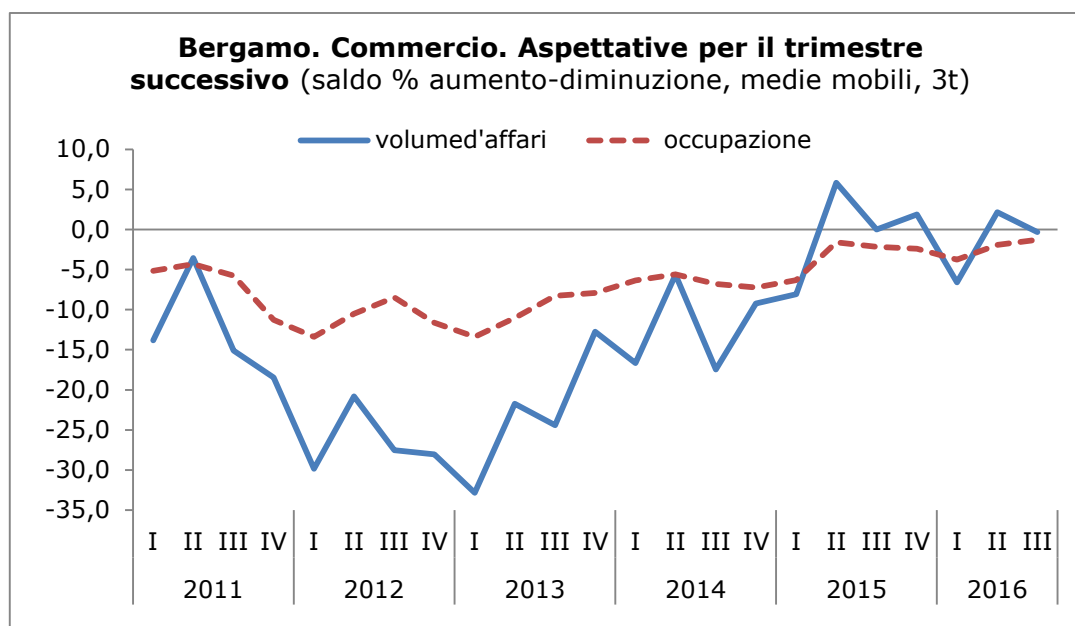
Variazione su base annua del giro d'affari del commercio al dettaglio in Lombardia

	2013				2014				2015				2016		
	I	II	III	IV	I	II	III	IV	I	II	III	IV	I	II	III
LOMBARDIA	-6,5	-3,5	-1,7	-1,0	-1,8	-1,8	-3,7	-1,1	0,2	1,6	1,7	2,7	2,1	-0,3	-0,9
imprese da 3 a 9 addetti	-7,6	-5,7	-4,3	-4,4	-3,3	-3,4	-4,3	-1,9	-2,1	-1,1	-0,1	0,6	-0,2	-1,8	-1,9
da 10 a 49 addetti	-6,1	-1,9	0,9	-0,1	-1,8	-1,6	-2,8	-0,9	0,2	2,9	2,6	2,9	3,8	1,1	-0,7
da 50 a 199 addetti	-7,9	-0,2	-0,2	2,5	2,1	1,8	-3,7	1,5	4,3	5,6	2,7	6,3	4,7	0,5	-1,1
oltre 200 addetti	-2,1	-4,8	-1,7	2,5	-3,0	-2,5	-3,7	-2,4	1,2	1,6	3,9	3,4	1,4	0,2	1,9
Comm. Dett Alimentare	-5,1	-4,3	-4,3	-2,8	-5,5	-3,3	-3,0	-3,2	-1,6	-0,9	0,4	0,9	-2,0	-0,9	-0,9
Comm. Dett Non alimentare	-9,0	-4,0	-2,3	-1,6	-1,0	-2,9	-4,0	-1,0	-0,8	1,4	2,6	3,4	2,3	0,4	-1,5
Comm. Dett Non specializzato	-3,8	-2,7	-0,6	0,0	-2,3	-0,3	-3,4	-0,8	1,6	2,3	0,8	2,1	2,4	-1,1	-0,2
VARESE	-5,7	-1,0	-3,0	-1,4	-1,6	-2,3	-3,0	-0,2	0,0	1,5	4,0	3,3	3,8	1,0	-3,1
COMO	-4,8	-4,9	-3,7	-3,1	-1,7	-1,3	-3,3	-2,5	-0,8	0,5	-1,1	5,1	1,8	-0,3	-1,3
LECCO	-6,8	-2,8	-1,4	-1,2	-2,7	-2,3	-5,0	-1,1	-2,5	1,3	2,0	4,8	3,8	-1,8	1,6
SONDRIO	-3,4	0,5	0,8	-1,9	-4,6	0,1	-3,8	-1,4	-2,5	1,0	0,3	1,6	4,4	0,8	1,2
MILANO	-7,2	-3,3	-0,6	-1,4	-1,0	-2,3	-2,4	-0,6	1,1	3,7	3,2	3,0	2,4	0,0	-3,3
LODI	-3,6	-3,4	-3,4	-2,2	-1,1	-1,4	-2,6	-0,8	-1,5	-0,8	-3,8	0,5	0,0	-0,3	-2,1
BERGAMO	-6,5	-3,6	-1,9	1,1	-1,9	-2,2	-3,7	-2,8	0,4	1,7	1,8	2,0	0,8	-1,7	0,1
BRESCIA	-6,9	-4,0	-1,0	-1,1	-2,5	-1,5	-5,0	-0,8	1,2	-0,2	-0,1	1,7	-1,2	-3,3	0,5
PAVIA	-6,4	-4,2	-3,2	-5,3	-1,6	-2,2	-4,7	0,7	-0,4	-1,0	2,4	0,1	1,8	-1,7	-1,6
CREMONA	-6,7	-5,8	-5,6	-0,2	-2,3	-1,5	-4,8	-2,3	0,1	-0,3	-0,1	4,1	2,6	1,4	1,3
MANTOVA	-4,3	-4,3	-0,1	-1,4	-3,2	0,4	-3,1	-0,2	-2,1	-1,0	-0,1	0,6	-0,5	-0,3	-0,6
MONZA E BRIANZA	-3,8	4,5	0,9	3,3	-0,9	-3,1	-3,3	-1,1	0,9	1,6	1,1	1,9	4,2	-1,4	-1,7

Unioncamere Lombardia

Gli addetti del commercio nel terzo trimestre del 2016, aumentano marginalmente a Bergamo (+0,1% a saldo di un tasso d'ingresso del 3,1% e di un tasso di uscita del 3,0%), risultano in lieve flessione (-0,1%) in Lombardia. Nel periodo gennaio-settembre gli addetti sono aumentati su base annua del +0,1% a Bergamo e del +0,2% in Lombardia.

Per quanto riguarda le prospettive per il trimestre successivo, il saldo registra un sostanziale equilibrio tra segnalazioni di segno opposto.



VENDITE DEL LARGO CONSUMO CONFEZIONATO IN IPERMERCATI E SUPERMERCATI

Secondo dati IRI-Information Resources, riguardante la distribuzione dei prodotti di Largo Consumo Confezionato negli Ipermercati e Supermercati, nel 3° trimestre 2016 le vendite in volume sono diminuite del -3,3% a Bergamo, del -0,7% in Lombardia e del -1,3% in Italia. Le vendite in valore sono diminuite a Bergamo del -1,7% su base annua contro un incremento del +0,4% in Lombardia e un calo del -0,6% in Italia.

Variazioni tendenziali di volumi e valori di vendita

GDO - III trimestre 2016

Dati per comparto merceologico

	Italia		Lombardia		Bergamo	
	Volumi	Valori	Volumi	Valori	Volumi	Valori
Totale Largo						
Consumo Confezionato		-1,3	-0,6	-0,7	0,4	-1,7
- Drogheria alimentare		-1,4	-0,8	-1,5	-0,2	-4,3
- Bevande		-2,2	-1,3	1,3	0,2	-5,1
- Freddo		-2,8	-1,4	-1,7	1,2	-3,7
- Fresco		-0,3	0,0	-0,1	1,1	-1,5
- Cura persona		0,0	-2,2	-1,0	-1,7	-2,7
- Cura casa		-1,7	-2,9	-1,1	-2,8	-3,4

Fonte: elaborazioni Unioncamere Lombardia su dati IRI - Information Resources

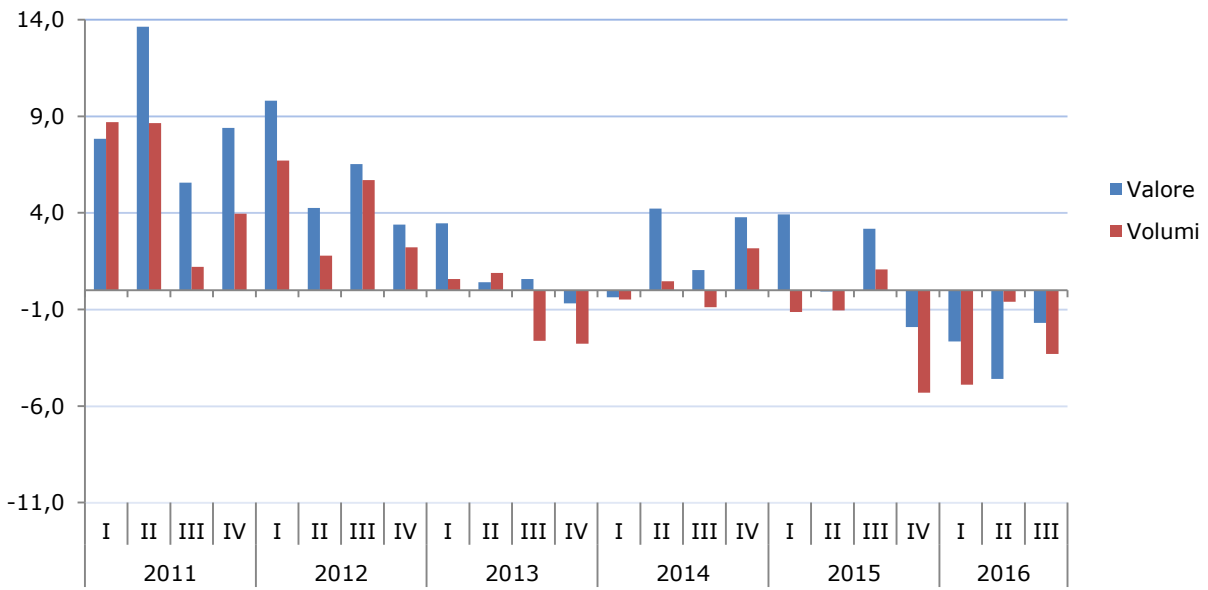
I dati, forniti a Unioncamere Lombardia da IRI - Information Resources,

- si riferiscono alle vendite in valore e quantità di beni di largo consumo confezionato: sono quindi esclusi i beni non confezionati (come frutta e verdura) e i beni non alimentari che si trovano solo negli ipermercati (come abbigliamento ed elettronica). Le categorie presenti sono quindi la Drogheria Alimentare, le Bevande, il Fresco, il Freddo, la Cura Persona e la Cura Casa.

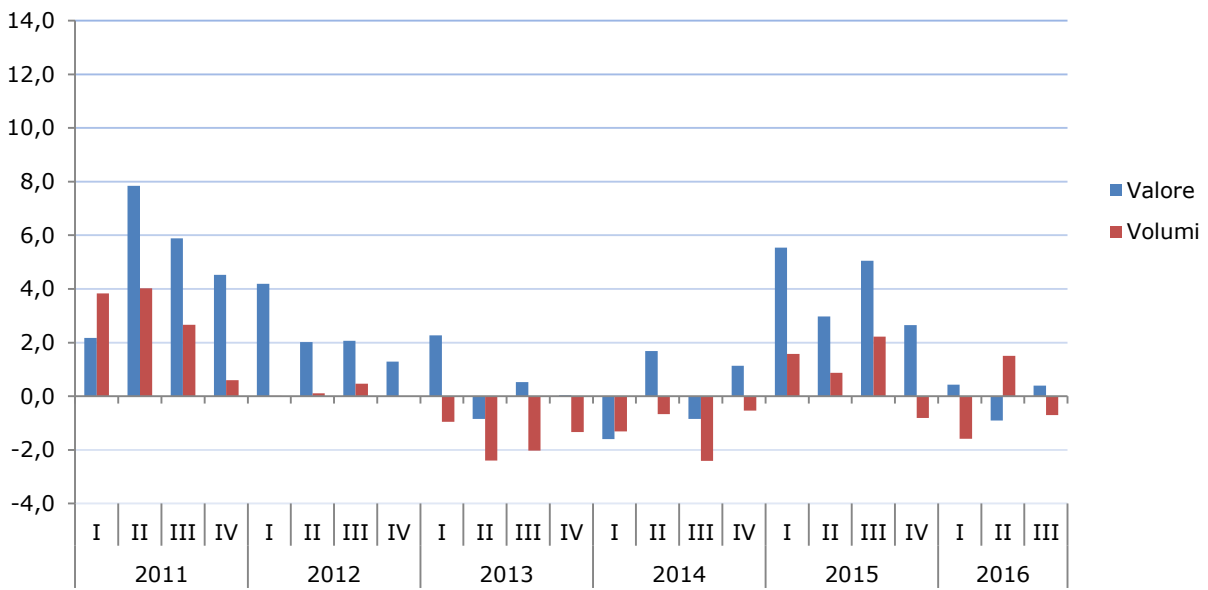
- riguardano prezzi rilevati mediante scanner (lettura dei codici a barre) e coprono l'80% del fatturato di beni di Largo Consumo Confezionato in Supermercati e Ipermercati, il restante 20% viene stimato. Sono invece escluse le vendite nei Discount e nel Libero Servizio Piccolo (ovvero i punti vendita inferiori ai 400 mq);

- vengono elaborati a "rete corrente", includendo quindi gli effetti di eventuali aperture o chiusure di punti vendita. Questo vuol dire, ad esempio, che un aumento di vendite potrebbe essere effetto sia di maggiori vendite nei supermercati e ipermercati esistenti sia dell'apertura di nuovi punti vendita.

Bergamo. Variazioni tendenziali dei volumi e dei valori delle vendite trimestrali di Prodotti di Largo Consumo Confezionati



Lombardia. Variazioni tendenziali dei volumi e dei valori delle vendite trimestrali di Prodotti di Largo Consumo Confezionati



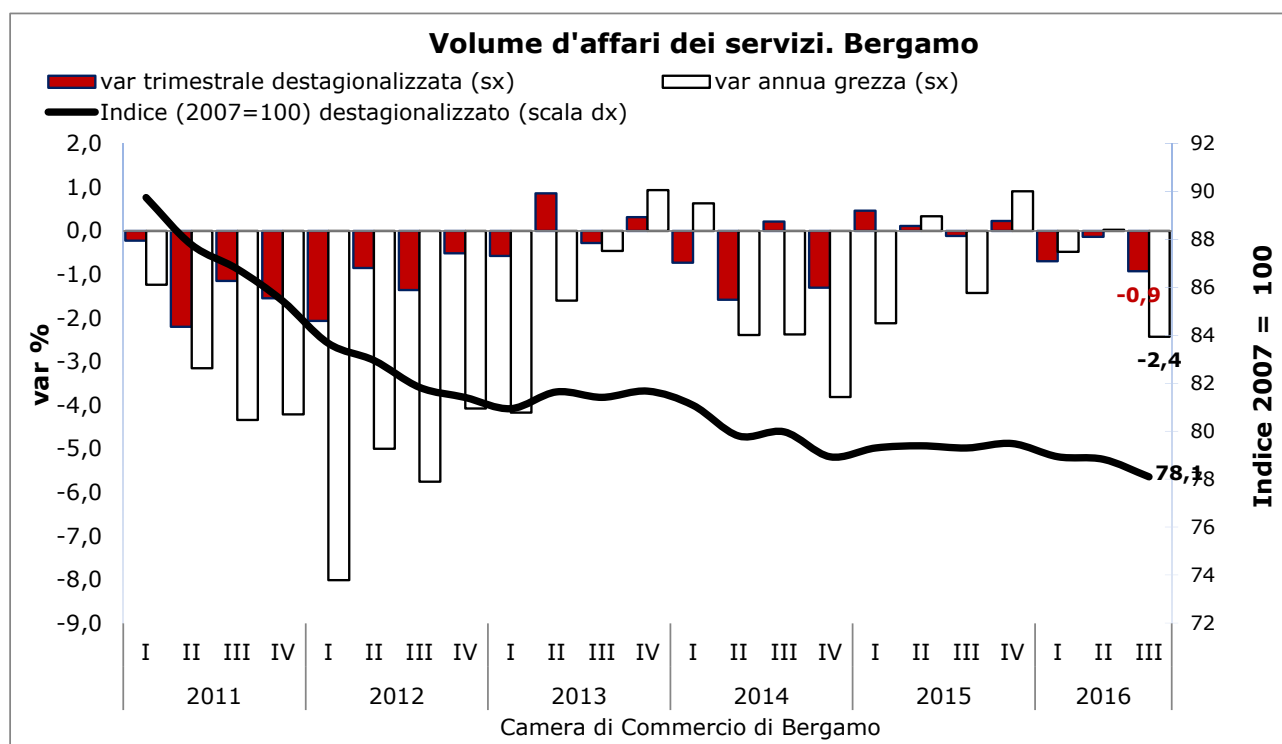
I servizi³ nel 3° trimestre 2016

L'indagine congiunturale nei **servizi** ha riguardato 1.333 imprese in Lombardia (nei settori: commercio all'ingrosso, alberghi e ristoranti, trasporti e attività postali, informatica e telecomunicazioni, servizi avanzati alle imprese, altri servizi alle imprese, servizi alle persone) con 3 addetti e più, pari al 110% del campione previsto, 140 (115 % del campione previsto) di queste in provincia di Bergamo.

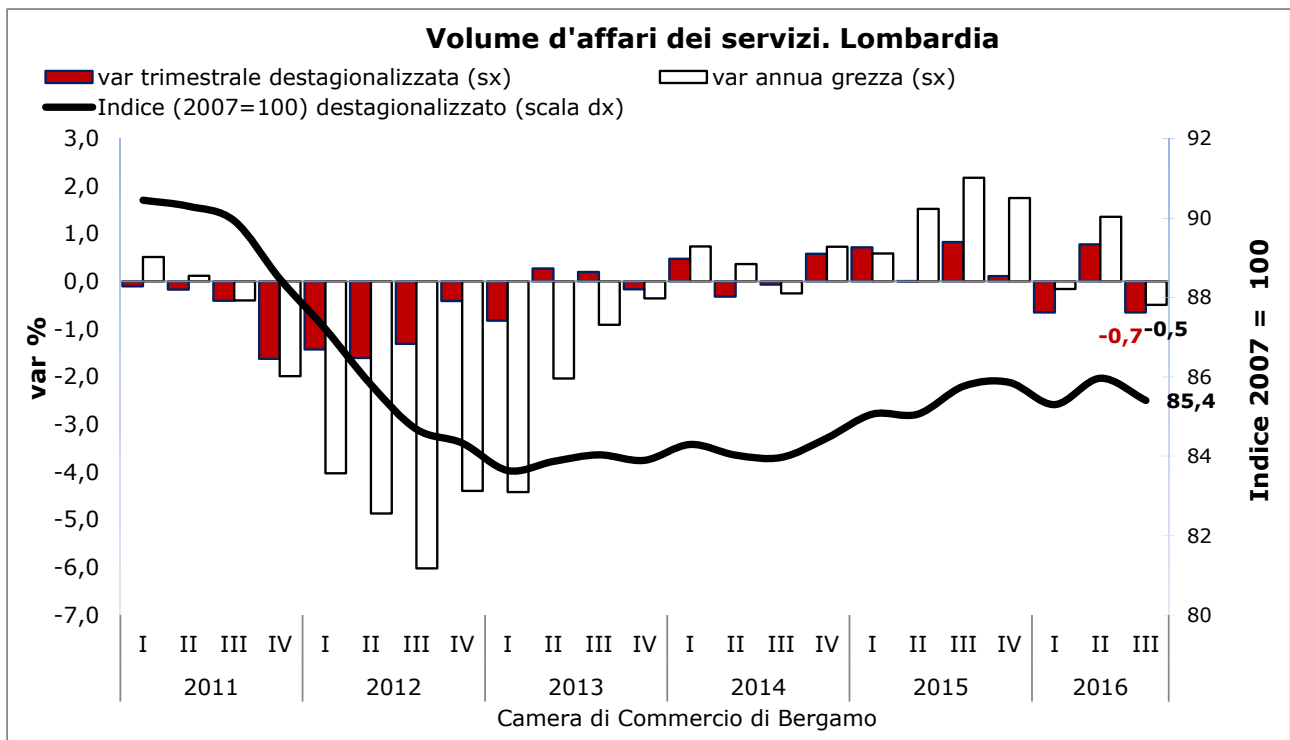
Il volume d'affari nell'insieme dei servizi indagati è in calo su base annua a Bergamo (-2,4%) e in misura più contenuta in Lombardia (-0,5%).

Nei primi tre trimestri del 2016 la variazione tendenziale è negativa per quasi un punto percentuale a Bergamo (-0,9%) e pari a +0,2% nella media regionale.

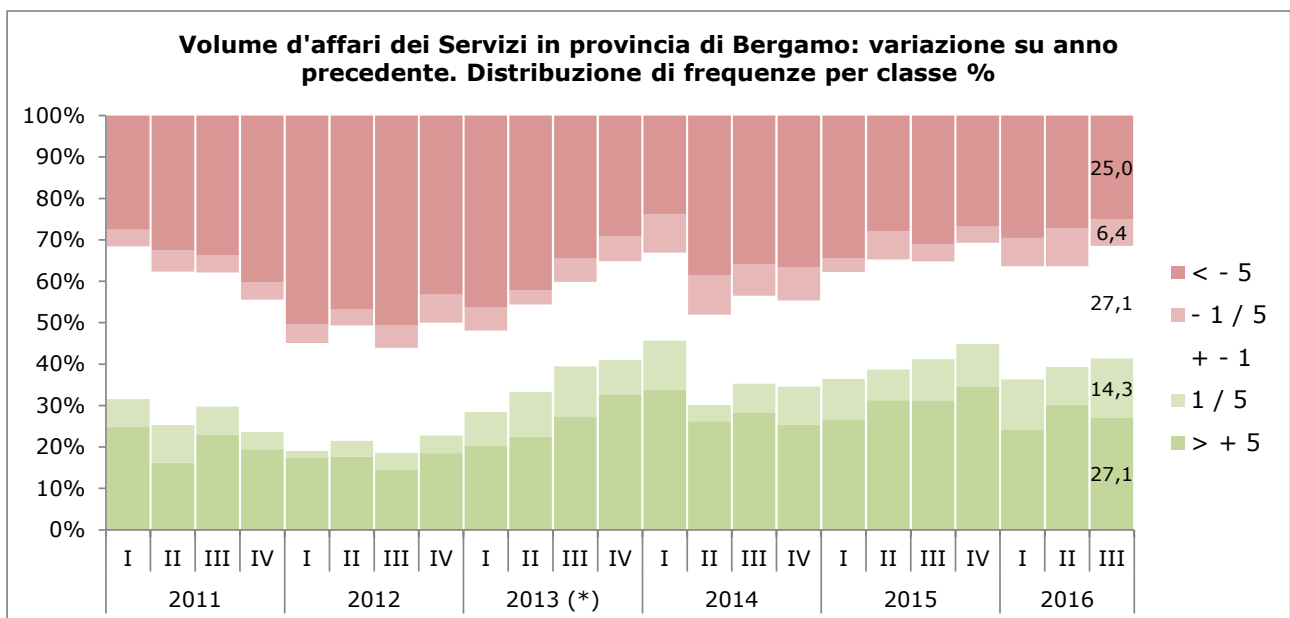
La variazione congiunturale, destagionalizzata, è negativa a Bergamo (-0,9%) e in Lombardia (-0,7%). L'indice di Bergamo scende a quota 78,1 (fatto 100 il livello del 2007) mentre a livello regionale scende a quota 85,4.

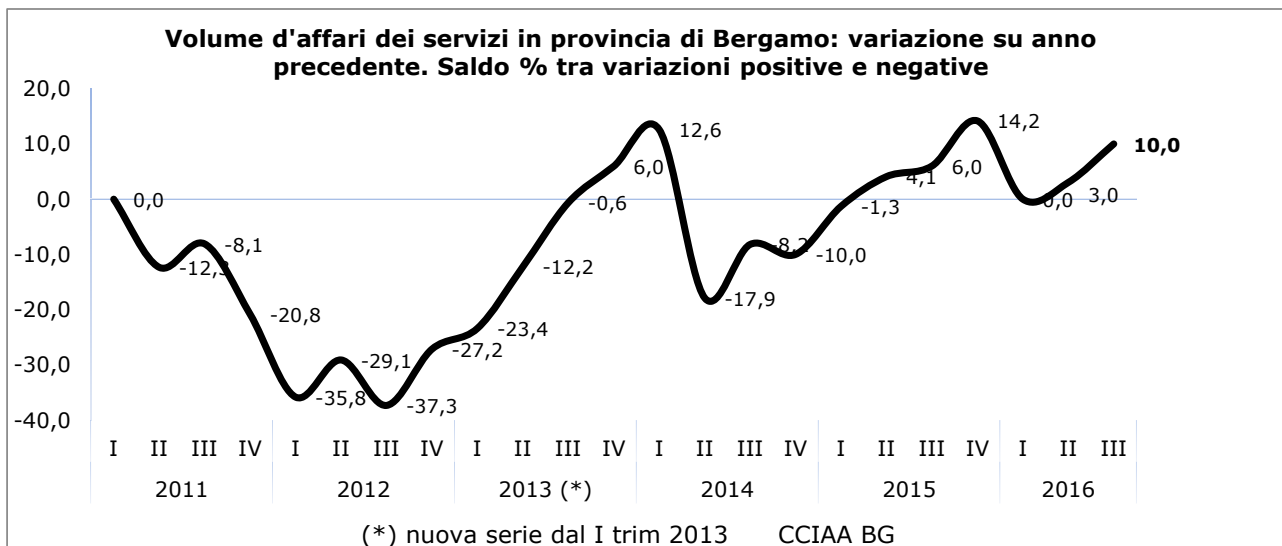


³ Dal I trimestre 2013, è escluso dal comparto dei servizi il settore delle costruzioni che in precedenza concorreva impropriamente al risultato complessivo. Inoltre i sottoinsiemi dei servizi sono stati aggregati in modo diverso dal passato. La nuova serie dei dati non è quindi confrontabile con quelle diffuse prima del 2013.

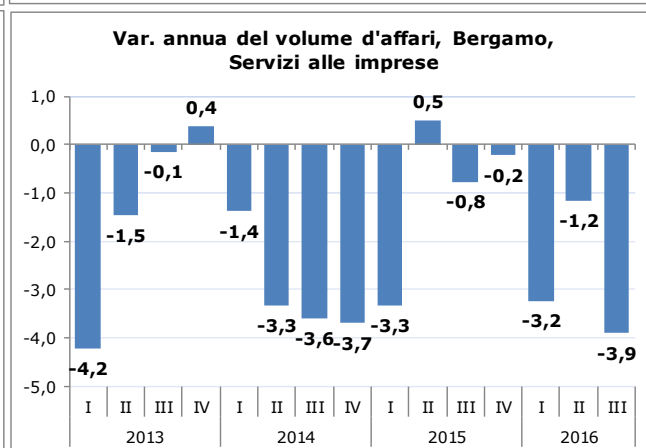
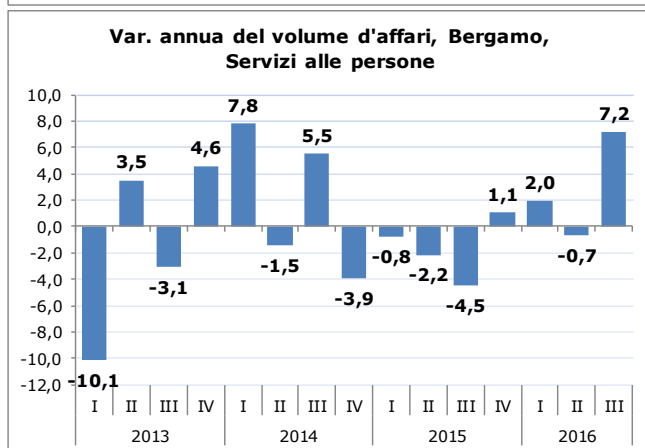
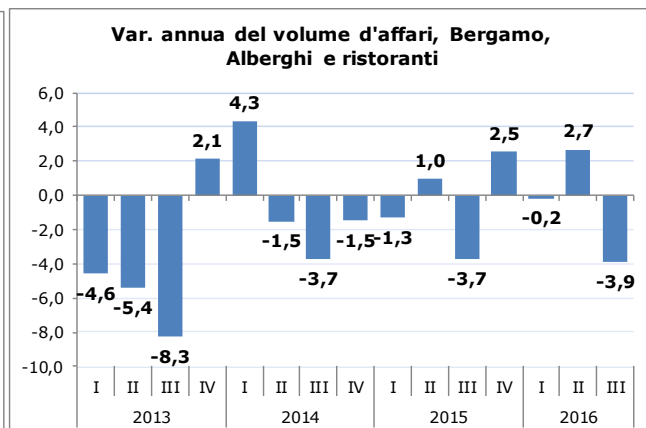
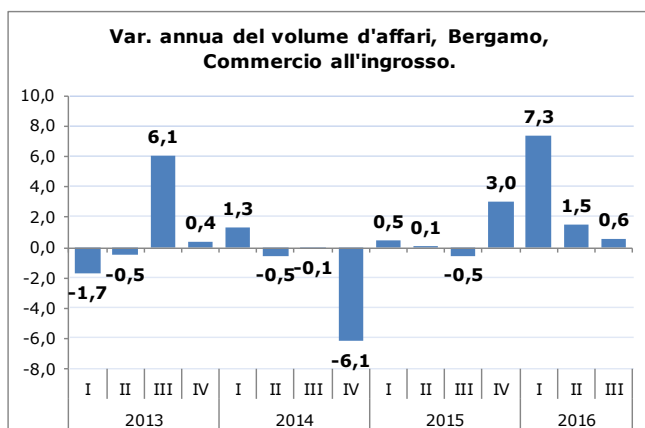


Il saldo percentuale tra segnalazioni di aumento e diminuzione sale da +3 a +10 a Bergamo. Si riduce invece in Lombardia (+3 contro il precedente +6,6).





Per quanto riguarda i comparti dei servizi, la variazione tendenziale grezza del volume d'affari è del **+0,6 % nel commercio all'ingrosso** (in Lombardia: -0,1%), **del -3,9%** per **alberghi e ristoranti** (in Lombardia: -2,2%), **+7,2% nei servizi alle persone** (in Lombardia: +1,6%) e **-3,9% nei servizi alle imprese** (-0,4% in Lombardia).



Variazione su base annua del giro d'affari dei servizi in Lombardia

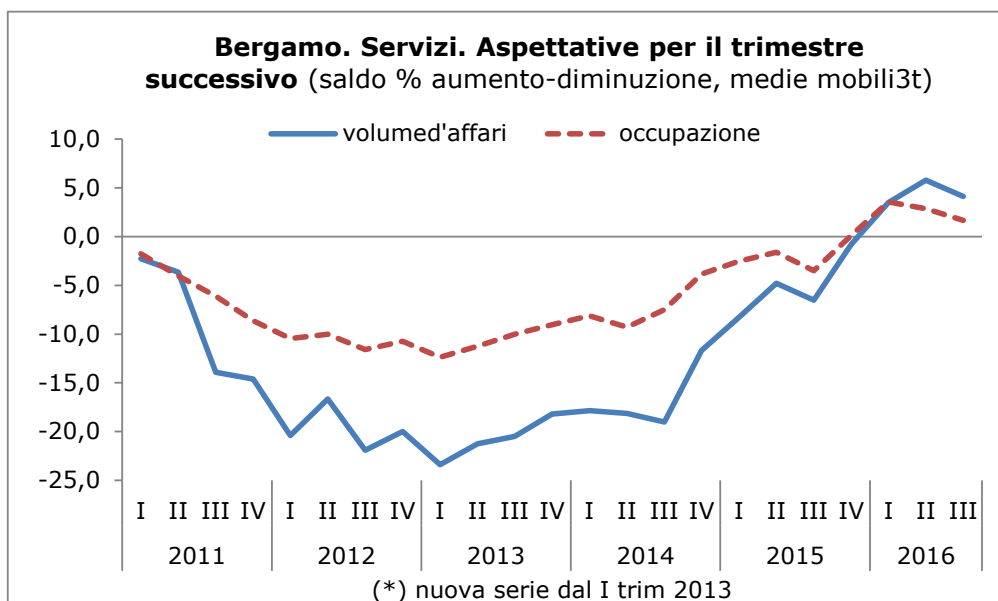
	2013				2014				2015				2016		
	I	II	III	IV	I	II	III	IV	I	II	III	IV	I	II	III
LOMBARDIA	-4,4	-2,0	-0,9	-0,4	0,7	0,4	-0,3	0,7	0,6	1,5	2,2	1,7	-0,2	1,4	-0,5
imprese da 3 a 9 addetti	-6,7	-4,9	-2,7	-3,4	-3,0	-2,1	-4,3	-1,9	-1,9	0,2	-0,5	0,1	-2,1	-0,8	-1,3
da 10 a 49 addetti	-5,1	-2,5	-1,0	0,5	1,4	-0,1	0,7	1,2	1,6	1,9	3,4	2,6	0,3	1,2	-1,9
da 50 a 199 addetti	-2,5	1,3	-0,6	-0,3	0,7	2,2	-0,1	0,5	0,9	0,9	2,4	1,7	1,3	2,9	0,3
oltre 200 addetti	-2,1	-0,5	1,4	2,7	5,1	2,7	4,0	4,0	2,4	3,4	4,1	2,9	0,5	3,3	2,0
COMMERCIO ALL'INGROSSO	-5,8	-1,4	0,6	0,9	0,4	-0,3	0,0	-0,7	1,2	2,6	1,8	2,5	1,7	2,8	-0,1
ALBERGHI E RISTORAZIONE	-7,3	-5,8	-3,7	-0,6	0,5	0,9	-1,0	0,2	0,2	1,3	3,6	5,2	0,6	3,4	-2,2
SERVIZI ALLE PERSONE	-3,8	-2,1	-1,4	-3,4	-0,3	-3,2	-2,0	-0,9	1,5	1,2	-2,1	-1,3	0,7	-0,1	1,6
SERVIZI ALLE IMPRESE	-3,4	-1,3	-0,7	-0,4	1,0	0,7	0,0	1,4	0,4	1,3	2,3	1,0	-0,9	0,6	-0,4
di cui :															
(trasporti)	-4,3	-2,9	-0,5	0,6	0,2	-0,1	0,3	-0,4	-1,0	1,7	2,5	1,4	-1,4	-0,1	-0,7
(informazione e comunicazione)	0,4	-1,8	-0,4	-1,4	2,6	0,4	0,9	2,9	5,1	0,0	4,9	1,3	-0,8	-0,8	-2,0
(servizi avanzati alle imprese)	-4,8	-1,4	0,8	-2,3	1,7	0,3	0,1	2,0	-0,9	0,8	0,5	-0,2	-0,4	2,3	2,0
(altri servizi alle imprese)	-1,5	0,8	-2,4	1,0	-0,2	2,1	-1,5	2,7	0,2	1,8	1,8	1,1	-0,4	0,3	-1,2
VARESE	-4,2	-1,2	-0,6	-2,6	-1,4	-3,5	-1,5	0,3	0,9	1,8	2,7	2,3	-4,3	-1,6	-4,7
COMO	-4,8	-2,0	-0,6	-0,4	-0,6	-0,1	-0,5	-0,9	1,6	2,8	3,2	1,2	-1,8	-0,3	-1,1
LECCO	-4,3	-2,9	-1,6	-2,1	1,9	1,6	-1,3	2,2	-0,2	-0,2	-1,5	2,0	2,0	3,8	1,1
SONDRIO	-5,0	-3,9	-0,9	-1,1	-3,5	-0,6	-2,3	1,8	10,5	2,6	2,2	2,1	-1,5	0,3	-2,0
MILANO	-4,8	-2,3	-2,0	-0,9	1,4	0,3	0,4	1,5	0,6	1,9	3,6	3,7	0,6	2,0	0,5
LODI	-3,6	-3,3	-5,8	-1,7	-2,5	-2,0	-4,1	2,7	0,9	2,6	0,5	0,3	1,3	-0,4	2,9
BERGAMO	-4,2	-1,6	-0,5	0,9	0,6	-2,4	-2,4	-3,8	-2,1	0,3	-1,4	0,9	-0,5	0,0	-2,4
BRESCIA	-5,1	-2,5	-2,4	-0,4	-0,4	0,6	0,1	0,4	2,9	-0,9	4,5	-2,0	-0,6	0,4	-0,3
PAVIA	-4,1	-2,9	-2,3	-0,6	-0,3	-0,4	-1,7	-1,6	3,8	5,3	7,1	5,2	3,9	4,1	-1,2
CREMONA	-5,3	-0,9	0,0	-5,3	-0,6	3,7	-1,2	0,3	-3,4	-10,7	-4,5	-4,0	-4,0	0,3	-3,5
MANTOVA	-8,1	-5,8	1,3	-2,4	-0,2	0,6	-3,6	-0,5	-1,5	0,6	0,2	0,6	3,3	1,1	3,2
MONZA E BRIANZA	-0,8	-0,7	0,0	2,0	1,2	1,9	-0,6	4,1	3,9	1,4	2,6	0,9	-4,8	1,3	-0,4

Unioncamere Lombardia

I prezzi dei servizi risultano in lievissimo aumento nel trimestre a Bergamo (+0,1%) così come in Lombardia (+0,1%).

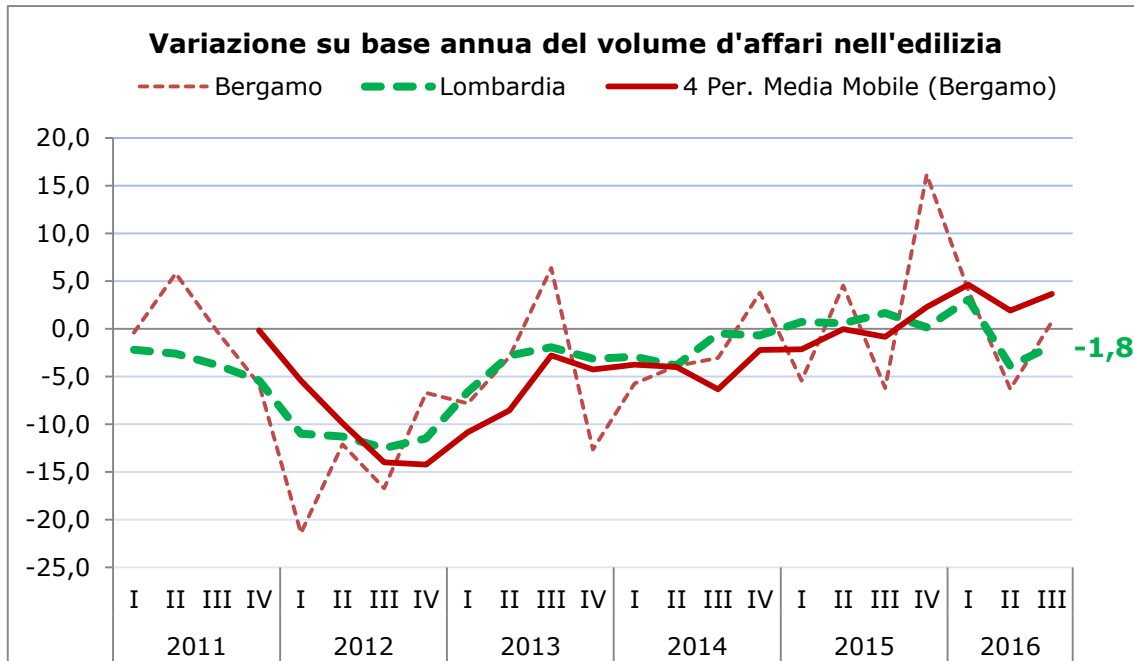
L'occupazione nel complesso dei servizi è in calo a Bergamo (-0,15%) a saldo di un tasso d'ingresso del 2,89 e di uscita del 3,04; in aumento (+0,25%) in Lombardia. Nei primi tre trimestri del 2016 gli addetti sono diminuiti su base annua del -0,2% a Bergamo contro un aumento in Lombardia del +2%.

Le prospettive per il volume d'affari e l'occupazione nel trimestre successivo formulate dalle imprese di servizi di Bergamo sono in lieve ripiegamento ma vedono ancora prevalere le attese positive.

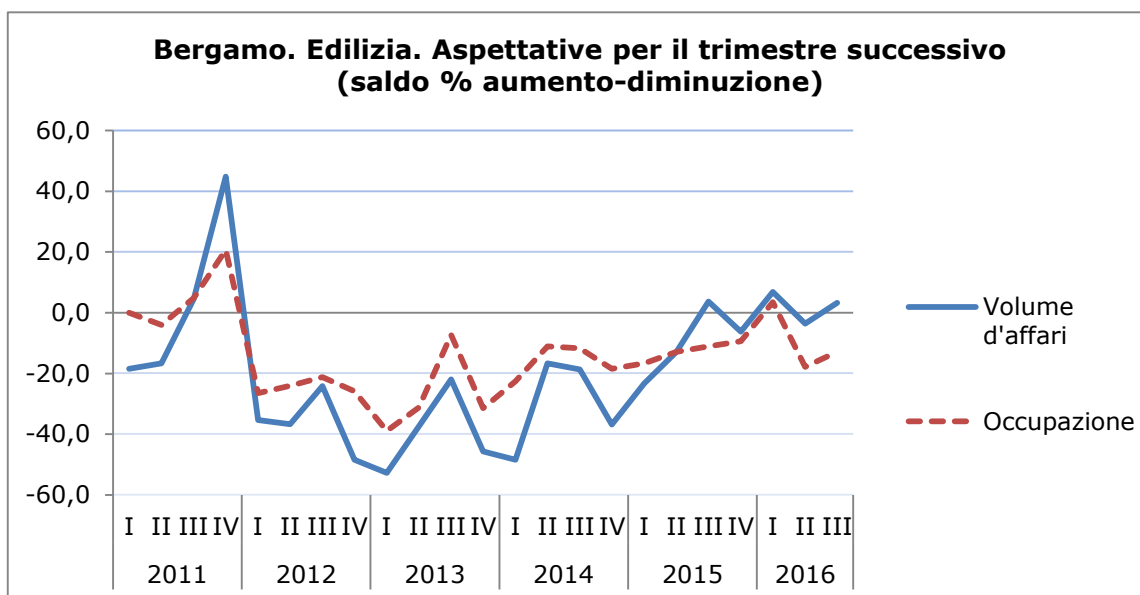


Le costruzioni nel 3° trimestre 2016

Nel settore dell'edilizia e delle costruzioni l'indagine ha coinvolto 241 imprese edili in Lombardia (112% del campione teorico), 31 delle quali in provincia di Bergamo, un numero insufficiente per attribuire piena affidabilità al campione. Il giro d'affari del settore presenta oscillazioni ampie e irregolari per Bergamo, con una tendenza a un moderato recupero. Il più robusto dato **regionale** segna un dato tendenziale negativo (-1,8%) nell'ultimo trimestre.



I prezzi sono stazionari a Bergamo come in Lombardia. Gli addetti nel trimestre sono in calo a Bergamo (-0,3%) e ancor più in Lombardia (-0,7%). Le attese sono in lieve miglioramento per il giro d'affari, restano in territorio negativo per l'occupazione.



Promemoria sulle imprese iscritte in CCIAA, 3° trim 2016 e 3° trim 2015

MOVIMPRESE BERGAMO					
CCIAA BG su dati Infocamere		Sedi di Impresa 3° trimestre 2016			
Settore	Divisione	Registrate	Attive	Iscrizioni	Cessazioni
A Agricoltura, silvicoltura pesca	A 01 Coltivazioni agricole e produzione di prodotti animali, c...	4.929	4.894	23	29
	A 02 Silvicoltura ed utilizzo di aree forestali	90	89	1	1
	A 03 Pesca e acquacoltura	7	6	0	0
B Estrazione di minerali da cave e miniere	B 08 Altre attività di estrazione di minerali da cave e miniere	65	54	0	0
C Attività manifatturiere	C 10 Industrie alimentari	695	649	2	8
	C 11 Industria delle bevande	40	38	1	2
	C 13 Industrie tessili	545	479	2	4
	C 14 Confezione di articoli di abbigliamento; confezione di ar...	803	717	9	13
	C 15 Fabbricazione di articoli in pelle e simili	80	73	0	0
	C 16 Industria del legno e dei prodotti in legno e sughero (es...	834	776	1	4
	C 17 Fabbricazione di carta e di prodotti di carta	100	92	0	1
	C 18 Stampa e riproduzione di supporti registrati	348	301	0	2
	C 19 Fabbricazione di coke e prodotti derivanti dalla raffinaz...	5	5	0	0
	C 20 Fabbricazione di prodotti chimici	209	186	1	0
	C 21 Fabbricazione di prodotti farmaceutici di base e di prepa...	17	16	0	0
	C 22 Fabbricazione di articoli in gomma e materie plastiche	701	633	2	8
	C 23 Fabbricazione di altri prodotti della lavorazione di miner...	436	373	1	4
	C 24 Metallurgia	127	106	0	1
	C 25 Fabbricazione di prodotti in metallo (esclusi macchinari ...	3.451	3.164	16	23
	C 26 Fabbricazione di computer e prodotti di elettronica e ott...	241	221	1	1
	C 27 Fabbricazione di apparecchiature elettriche ed apparecchi...	403	354	3	2
	C 28 Fabbricazione di macchinari ed apparecchiature nca	967	856	4	4
	C 29 Fabbricazione di autoveicoli, rimorchi e semirimorchi	63	52	0	0
	C 30 Fabbricazione di altri mezzi di trasporto	95	83	2	2
C 31 Fabbricazione di mobili	474	412	0	4	
C 32 Altre industrie manifatturiere	789	745	6	8	
C 33 Riparazione, manutenzione ed installazione di macchine e	822	788	12	7	
D Fornitura di energia elettrica, gas, vapore e aria condiz...	D 35 Fornitura di energia elettrica, gas, vapore e aria condiz...	178	170	2	0
E Fornitura di acqua; reti fognarie, attività di gestione d...	E 36 Raccolta, trattamento e fornitura di acqua	12	11	0	0
	E 37 Gestione delle reti fognarie	19	19	0	0
	E 38 Attività di raccolta, trattamento e smaltimento dei rifiu...	171	155	0	1
	E 39 Attività di risanamento e altri servizi di gestione dei r...	30	28	1	0
F Costruzioni	F 41 Costruzione di edifici	6.555	5.575	21	68
	F 42 Ingegneria civile	246	204	0	1
	F 43 Lavori di costruzione specializzati	13.106	12.533	93	113
G Commercio all'ingrosso e al dettaglio; riparazione di aut...	G 45 Commercio all'ingrosso e al dettaglio e riparazione di au...	2.592	2.485	15	26
	G 46 Commercio all'ingrosso (escluso quello di autoveicoli e d...	8.143	7.579	62	81
	G 47 Commercio al dettaglio (escluso quello di autoveicoli e d...	10.551	9.954	82	141
H Trasporto e magazzinaggio	H 49 Trasporto terrestre e mediante condotte	1.935	1.807	1	22
	H 50 Trasporto marittimo e per vie d'acqua	3	2	0	0
	H 51 Trasporto aereo	4	3	0	0
	H 52 Magazzinaggio e attività di supporto ai trasporti	441	363	1	5
	H 53 Servizi postali e attività di corriere	62	57	1	1
I Attività dei servizi di alloggio e di ristorazione	I 55 Alloggio	374	341	5	2
	I 56 Attività dei servizi di ristorazione	6.253	5.502	52	83
J Servizi di informazione e comunicazione	J 58 Attività editoriali	119	109	0	1
	J 59 Attività di produzione cinematografica, di video e di pro...	147	138	1	2
	J 60 Attività di programmazione e trasmissione	18	15	1	1
	J 61 Telecomunicazioni	164	142	2	2
	J 62 Produzione di software, consulenza informatica e attività...	830	779	7	7
	J 63 Attività dei servizi d'informazione e altri servizi infor...	765	721	4	5
K Attività finanziarie e assicurative	K 64 Attività di servizi finanziari (escluse le assicurazioni ...	322	297	4	5
	K 65 Assicurazioni, riassicurazioni e fondi pensione (escluse ...	9	9	0	1
	K 66 Attività ausiliarie dei servizi finanziari e delle attivi...	1.974	1.930	30	25
L Attività immobiliari	L 68 Attività immobiliari	6.787	6.216	27	43
M Attività professionali, scientifiche e tecniche	M 69 Attività legali e contabilità	156	141	0	4
	M 70 Attività di direzione aziendale e di consulenza gestional...	1.178	1.091	18	16
	M 71 Attività degli studi di architettura e d'ingegneria; coll...	531	485	2	5
	M 72 Ricerca scientifica e sviluppo	72	65	2	1
	M 73 Pubblicità e ricerche di mercato	521	493	7	10
	M 74 Altre attività professionali, scientifiche e tecniche	1.248	1.198	23	16
	M 75 Servizi veterinari	4	4	1	0
N Noleggio, agenzie di viaggio, servizi di supporto alle imp...	N 77 Attività di noleggio e leasing operativo	247	221	4	8
	N 78 Attività di ricerca, selezione, fornitura di personale	16	13	0	0
	N 79 Attività dei servizi delle agenzie di viaggio, dei tour o...	236	211	2	0
	N 80 Servizi di vigilanza e investigazione	34	30	0	1
	N 81 Attività di servizi per edifici e paesaggio	1.100	1.055	12	17
	N 82 Attività di supporto per le funzioni d'ufficio e altri se...	1.136	1.055	37	10
P Istruzione	P 85 Istruzione	420	398	2	3
Q Sanità e assistenza sociale	Q 86 Assistenza sanitaria	315	298	1	1
	Q 87 Servizi di assistenza sociale residenziale	71	69	1	0
	Q 88 Assistenza sociale non residenziale	218	205	1	2
R Attività artistiche, sportive, di intrattenimento e diver...	R 90 Attività creative, artistiche e di intrattenimento	252	242	5	0
	R 91 Attività di biblioteche, archivi, musei ed altre attività...	14	14	0	0
	R 92 Attività riguardanti le lotterie, le scommesse, le case d...	81	73	1	0
	R 93 Attività sportive, di intrattenimento e di divertimento	779	690	5	14
S Altre attività di servizi	S 94 Attività di organizzazioni associative	32	32	1	0
	S 95 Riparazione di computer e di beni per uso personale e per	764	750	12	8
	S 96 Altre attività di servizi per la persona	3.601	3.492	17	28
X Imprese non classificate	X Imprese non classificate	3.805	29	327	49
TOTALE		95.978	85.660	980	957

MOVIMPRESE BERGAMO									
CCIAA BG su dati Infocamere		Sedi di Impresa 3° trimestre 2015				var. 3°2016 - 3°2015			
Settore	Divisione	Registrate	Attive	Iscrizioni	Cessazioni	attive (v.a. attive (%))			
A Agricoltura, silvicoltura pesca	A 01 Coltivazioni agricole e produzione di prodotti animali, c...	4.940	4.905	15	21	-11	-0,2		
	A 02 Silvicoltura ed utilizzo di aree forestali	89	89	1	0	0	0,0		
	A 03 Pesca e acquacoltura	7	6	0	0	0	0,0		
B Estrazione di minerali da cave e miniere	B 08 Altre attività di estrazione di minerali da cave e miniere	67	55	0	0	-1	-1,8		
C Attività manifatturiere	C 10 Industrie alimentari	697	648	1	9	1	0,2		
	C 11 Industria delle bevande	39	36	1	0	2	5,6		
	C 13 Industrie tessili	553	477	5	3	2	0,4		
	C 14 Confezione di articoli di abbigliamento; confezione di ar...	797	710	14	9	7	1,0		
	C 15 Fabbricazione di articoli in pelle e simili	78	72	1	0	1	1,4		
	C 16 Industria del legno e dei prodotti in legno e sughero (es...	851	799	1	2	-23	-2,9		
	C 17 Fabbricazione di carta e di prodotti di carta	101	93	0	0	-1	-1,1		
	C 18 Stampa e riproduzione di supporti registrati	360	310	2	2	-9	-2,9		
	C 19 Fabbricazione di coke e prodotti derivanti dalla raffinaz...	5	5	0	0	0	0,0		
	C 20 Fabbricazione di prodotti chimici	213	192	1	2	-6	-3,1		
	C 21 Fabbricazione di prodotti farmaceutici di base e di prepa...	17	16	0	0	0	0,0		
	C 22 Fabbricazione di articoli in gomma e materie plastiche	720	643	2	4	-10	-1,6		
	C 23 Fabbricazione di altri prodotti della lavorazione di miner...	446	379	0	4	-6	-1,6		
	C 24 Metallurgia	131	107	0	1	-1	-0,9		
	C 25 Fabbricazione di prodotti in metallo (esclusi macchinari ...	3.473	3.193	25	34	-29	-0,9		
	C 26 Fabbricazione di computer e prodotti di elettronica e ott...	253	230	0	1	-9	-3,9		
	C 27 Fabbricazione di apparecchiature elettriche ed apparecchi...	409	358	2	4	-4	-1,1		
	C 28 Fabbricazione di macchinari ed apparecchiature nca	980	861	5	4	-5	-0,6		
	C 29 Fabbricazione di autoveicoli, rimorchi e semirimorchi	60	48	0	0	4	8,3		
	C 30 Fabbricazione di altri mezzi di trasporto	98	81	2	0	2	2,5		
	C 31 Fabbricazione di mobili	470	413	1	4	-1	-0,2		
C 32 Altre industrie manifatturiere	809	758	6	8	-13	-1,7			
C 33 Riparazione, manutenzione ed installazione di macchine e	802	771	9	9	17	2,2			
D Fornitura di energia elettrica, gas, vapore e aria condiz...	D 35 Fornitura di energia elettrica, gas, vapore e aria condiz...	189	179	1	3	-9	-5,0		
E Fornitura di acqua; reti fognarie, attività di gestione d...	E 36 Raccolta, trattamento e fornitura di acqua	12	11	0	1	0	0,0		
	E 37 Gestione delle reti fognarie	19	19	0	0	0	0,0		
	E 38 Attività di raccolta, trattamento e smaltimento dei rifiu...	174	159	1	0	-4	-2,5		
	E 39 Attività di risanamento e altri servizi di gestione dei r...	27	25	0	0	3	12,0		
F Costruzioni	F 41 Costruzione di edifici	6.749	5.771	31	62	-196	-3,4		
	F 42 Ingegneria civile	252	214	1	3	-10	-4,7		
	F 43 Lavori di costruzione specializzati	13.298	12.738	98	162	-205	-1,6		
G Commercio all'ingrosso e al dettaglio; riparazione di aut...	G 45 Commercio all'ingrosso e al dettaglio e riparazione di au...	2.554	2.448	20	31	37	1,5		
	G 46 Commercio all'ingrosso (escluso quello di autoveicoli e d...	8.159	7.570	100	85	9	0,1		
	G 47 Commercio al dettaglio (escluso quello di autoveicoli e d...	10.604	9.996	96	127	-42	-0,4		
H Trasporto e magazzinaggio	H 49 Trasporto terrestre e mediante condotte	1.985	1.847	3	14	-40	-2,2		
	H 50 Trasporto marittimo e per vie d'acqua	3	3	0	0	-1	-33,3		
	H 51 Trasporto aereo	5	4	0	0	-1	-25,0		
	H 52 Magazzinaggio e attività di supporto ai trasporti	429	350	5	11	13	3,7		
	H 53 Servizi postali e attività di corriere	57	55	0	0	2	3,6		
I Attività dei servizi di alloggio e di ristorazione	I 55 Alloggio	359	335	2	1	6	1,8		
	I 56 Attività dei servizi di ristorazione	6.147	5.416	59	77	86	1,6		
J Servizi di informazione e comunicazione	J 58 Attività editoriali	120	109	1	1	0	0,0		
	J 59 Attività di produzione cinematografica, di video e di pro...	149	142	0	2	-4	-2,8		
	J 60 Attività di programmazione e trasmissione	18	16	0	0	-1	-6,3		
	J 61 Telecomunicazioni	164	147	3	3	-5	-3,4		
	J 62 Produzione di software, consulenza informatica e attività...	812	766	13	6	13	1,7		
	J 63 Attività dei servizi d'informazione e altri servizi infor...	746	697	14	8	24	3,4		
K Attività finanziarie e assicurative	K 64 Attività di servizi finanziari (escluse le assicurazioni ...	306	280	12	5	17	6,1		
	K 65 Assicurazioni, riassicurazioni e fondi pensione (escluse ...	10	10	0	0	-1	-10,0		
	K 66 Attività ausiliarie dei servizi finanziari e delle attivi...	1.953	1.915	29	17	15	0,8		
L Attività immobiliari	L 68 Attività immobiliari	6.777	6.216	15	37	0	0,0		
M Attività professionali, scientifiche e tecniche	M 69 Attività legali e contabilità	166	153	0	3	-12	-7,8		
	M 70 Attività di direzione aziendale e di consulenza gestional...	1.151	1.066	13	14	25	2,3		
	M 71 Attività degli studi di architettura e d'ingegneria; coll...	540	487	1	3	-2	-0,4		
	M 72 Ricerca scientifica e sviluppo	70	64	0	0	1	1,6		
	M 73 Pubblicità e ricerche di mercato	543	508	6	5	-15	-3,0		
	M 74 Altre attività professionali, scientifiche e tecniche	1.211	1.159	10	9	39	3,4		
	M 75 Servizi veterinari	3	3	0	0	1	33,3		
N Noleggio, agenzie di viaggio, servizi di supporto alle imp...	N 77 Attività di noleggio e leasing operativo	252	225	3	3	-4	-1,8		
	N 78 Attività di ricerca, selezione, fornitura di personale	16	13	0	0	0	0,0		
	N 79 Attività dei servizi delle agenzie di viaggio, dei tour o...	240	212	0	2	-1	-0,5		
	N 80 Servizi di vigilanza e investigazione	35	31	0	0	-1	-3,2		
	N 81 Attività di servizi per edifici e paesaggio	1.058	1.020	24	12	35	3,4		
	N 82 Attività di supporto per le funzioni d'ufficio e altri se...	1.028	960	35	11	95	9,9		
P Istruzione	P 85 Istruzione	412	387	3	3	11	2,8		
Q Sanità e assistenza sociale	Q 86 Assistenza sanitaria	295	273	1	1	25	9,2		
	Q 87 Servizi di assistenza sociale residenziale	70	67	0	0	2	3,0		
	Q 88 Assistenza sociale non residenziale	219	209	1	5	-4	-1,9		
R Attività artistiche, sportive, di intrattenimento e diver...	R 90 Attività creative, artistiche e di intrattenimento	239	225	2	3	17	7,6		
	R 91 Attività di biblioteche, archivi, musei ed altre attività...	11	11	0	0	3	27,3		
	R 92 Attività riguardanti le lotterie, le scommesse, le case d...	76	70	0	1	3	4,3		
	R 93 Attività sportive, di intrattenimento e di divertimento	774	683	10	7	7	1,0		
S Altre attività di servizi	S 94 Attività di organizzazioni associative	30	29	0	0	3	10,3		
	S 95 Riparazione di computer e di beni per uso personale e per	752	740	9	2	10	1,4		
	S 96 Altre attività di servizi per la persona	3.561	3.447	34	34	45	1,3		
X Imprese non classificate	X Imprese non classificate	3.833	34	362	45	-5	-14,7		
TOTALE		96.128	85.769	1.112	940	-109	-0,1		

IMPRESE ARTIGIANE, BERGAMO

CCIAABG su dati Infocamere

Imprese Artigiane 3° trimestre 2016

Settore	Registrate	Iscrizioni	Cessazioni
A Agricoltura, silvicoltura pesca	149	3	1
B Estrazione di minerali da cave e miniere	11	0	0
C Attività manifatturiere	7.177	64	87
E Fornitura di acqua; reti fognarie, attività di ges	78	0	0
F Costruzioni	14.292	124	169
G Commercio all'ingrosso e al dettaglio; riparazi	1.579	16	20
H Trasporto e magazzinaggio	1.393	11	23
I Attività dei servizi di alloggio e di ristorazione	843	23	22
J Servizi di informazione e comunicazione	305	1	5
M Attività professionali, scientifiche e tecniche	586	10	9
N Noleggio, agenzie di viaggio, servizi di support	1.069	37	17
P Istruzione	50	0	0
R Attività artistiche, sportive, di intrattenimento e	144	7	1
S Altre attività di servizi	3.625	42	35
Altri settori	23	0	4
X Imprese non classificate	10	3	0
TOTALE	31.334	341	393

Imprese Artigiane 3° trimestre 2015

Settore	Registrate	Iscrizioni	Cessazioni
A Agricoltura, silvicoltura pesca	151	1	2
B Estrazione di minerali da cave e miniere	10	0	0
C Attività manifatturiere	7.299	84	83
E Fornitura di acqua; reti fognarie, attività di ges	79	1	1
F Costruzioni	14.731	142	220
G Commercio all'ingrosso e al dettaglio; riparazi	1.573	16	17
H Trasporto e magazzinaggio	1.441	7	14
I Attività dei servizi di alloggio e di ristorazione	851	21	22
J Servizi di informazione e comunicazione	295	13	9
M Attività professionali, scientifiche e tecniche	565	4	4
N Noleggio, agenzie di viaggio, servizi di support	981	39	17
P Istruzione	49	1	0
R Attività artistiche, sportive, di intrattenimento e	130	5	5
S Altre attività di servizi	3.564	40	26
Altri settori	25	0	6
X Imprese non classificate	7	0	0
TOTALE	31.751	374	426

Variazione 3T 2016 - 3T 2015

Settore	Registrate	
	val. ass.	var %
A Agricoltura, silvicoltura pesca	-2	-1,3
B Estrazione di minerali da cave e miniere	1	10,0
C Attività manifatturiere	-122	-1,7
E Fornitura di acqua; reti fognarie, attività di ges	-1	-1,3
F Costruzioni	-439	-3,0
G Commercio all'ingrosso e al dettaglio; riparazi	6	0,4
H Trasporto e magazzinaggio	-48	-3,3
I Attività dei servizi di alloggio e di ristorazione	-8	-0,9
J Servizi di informazione e comunicazione	10	3,4
M Attività professionali, scientifiche e tecniche	21	3,7
N Noleggio, agenzie di viaggio, servizi di support	88	9,0
P Istruzione	1	2,0
R Attività artistiche, sportive, di intrattenimento e	14	10,8
S Altre attività di servizi	61	1,7
Altri settori	-2	-8,0
X Imprese non classificate	3	42,9
TOTALE	-417	-1,3